

НАСТОЯЩАЯ ГАРАНТИЯ НЕ ПРЕДОСТАВЛЯЕТСЯ В СЛУЧАЯХ:

- если будет полностью/частично изменен, стерт, удален или будет неразборчив серийный номер изделия;
- использования изделия не по его прямому назначению, не в соответствии с его Инструкцией по эксплуатации, в том числе, эксплуатации изделия с перегрузкой или совместно со вспомогательным оборудованием, не рекомендовым Продавцом (изготовителем);
- наличия на изделии механических повреждений (сколов, трещин, и т.д.), воздействий на изделие чрезмерной силы, химически агрессивных веществ, высокой температур, повышенной влажности/запыленности, концентрированных паров, если что-либо из перечисленного стало причиной неисправности изделия;
- ремонта/наладки/инсталляции/адаптации/пуска в эксплуатацию изделия не уполномоченными на то организаци-ями/лицами;
- стихийных бедствий (пожар, наводнение и т.д.) и других причин находящихся вне контроля Продавца (изготовите-ля) и Покупателя, которые причинили вред изделию;
- неправильного подключения изделия к электрической, газовой или водопроводной сети (в т.ч. не выполнение требований раздела Монтаж Инструкции по эксплуатации), а также неисправностей (не соответствия рабочим параметрам и безопасности) электрической, газовой или водопроводной сети и прочих внешних сетей;
- дефектов, возникших вследствие попадания внутрь изделия посторонних предметов, жидкостей, насекомых и продуктов их жизнедеятельности, и т.д.
- неправильного хранения изделия;
- необходимости замены расходных материалов: ламп, фильтров, элементов питания, аккумуляторов, предохраните-лей, а также стеклянных/фарфоровых/матерчатых и перемещаемых вручную деталей и других дополнительных быстроизнашивающихся/сменных деталей (комплектующих) изделия, которые имеют собственный ограниченный период работоспособности, в связи с их естественным износом, или если такая замена предусмотрена конструкци-ей и не связана с разборкой изделия;
- дефектов системы, в которой изделие использовалось как элемент этой системы.

## Проведение ТО

№ п/п	Дата	Содержание работ	Подпись	Печать
1				
2				
3				
4				
5				
6				
7				
8				
9				
10				
11				
12				

<b>Ф.И.О. покупателя:</b> .....	.....
.....	.....
<b>Адрес:</b> .....	.....
.....	.....
<b>Телефон:</b> .....	.....
.....	.....
<b>Код заказа:</b> .....	.....
<b>Дата ремонта:</b> .....	.....
<b>Сервис-центр:</b> .....	.....
<b>Мастер:</b> .....	.....

**Особые условия гарантийного обслуживания водонагревательных приборов**

Настоящая гарантия не предоставляется, если неисправности в водонагревательных приборах возникли в резуль-тате: не выполнения либо нарушения требований по монтажу и эксплуатации, указанных в инструкции по эксплуата-ции, замерзания или всего лишь однократного превышения максимально допустимого давления воды, указанного на заводской табличке с характеристиками водонагревательного прибора; эксплуатации без защитных устройств или устройств не соответствующих техническим характеристикам водонагревательных приборов, использование корро-зионно-активной воды; коррозии от электрохимической реакции, несвоевременного технического обслуживания водо-нагревательных приборов в соответствии с инструкцией по эксплуатации (в том числе: несоблюдение установленных инструкцией периодичности и сроков проведения технического обслуживания, в объеме, указанном в инструкции). Покупатель-потребитель предупрежден о том, что в соответствии с п.11 «Перечня неродоводственных товаров надлежащего качества, не подлежащих возврату или обмену на аналогичный товар другого размера, формы, габарита, фасона, расцветки или комплектации» Пост. Правительства РФ от 19.01.1998. №55 он не вправе требовать обмена купленного изделия в порядке ст. 25 Закона «О защите прав потребителей» и ст. 502 ГК РФ.

- С момента подписания Покупателем Гарантийного талона считается, что:
- Вся необходимая информация о купленном изделии и его потребительских свойствах в соответствии со ст. 10 Закона «О защите прав потребителей» предоставлена Покупателю в полном объеме;
- Покупатель получил Инструкцию по эксплуатации купленного изделия на русском языке и .....

.....

Покупатель ознакомлен и согласен с условиями гарантийного обслуживания/особенностями эксплуатации купленного изделия;

Покупатель претензий к внешнему виду/комплектности/..... купленного изделия не имеет.

Покупатель:	Дата:
.....	.....
Подпись:	Дата:
.....	.....

# ZANUSSI

# ИНСТРУКЦИЯ ПО ЭКСПЛУАТАЦИИ

Электроводонагреватель аккумуляторный бытовой ZWH/S 30 Artendo WiFi, ZWH/S 50 Artendo WiFi, ZWH/S 80 Artendo WiFi, ZWH/S 100 Artendo WiFi

## Правила безопасности

- Розетка электропитания должна быть надежно заземлена. Номинальный ток розетки должен быть не ниже 10А. Розетка и вилка должны всегда быть сухими, чтобы не допустить короткого замыкания в электрической сети.
- Стена, на которую устанавливается водонагреватель, должна быть рассчитана на нагрузку, вдвое превышающую общий вес водонагревателя, заполненного водой.
- Предохранительный обратный клапан следует устанавливать в месте входа холодной воды (см. рис. 1).
- При первом использовании водонагревателя (или при первом использовании после технического обслуживания или чистки) не следует включать питание водонагревателя до полного заполнения водой. Во время заполнения бака водонагревателя следует открыть кран горячей воды для спуска воздуха. Как только бак наполнится водой и из крана потечет вода, кран можно закрыть.
- Во время нагрева воды из отверстия выпуска давления обратного предохранительного клапана может поступать вода. Это нормальное явление. Однако в случае больших утечек следует связаться со специалистами по техническому обслуживанию. Отверстие выпуска давления ни при каких обстоятельствах не должно быть заблокировано; в противном случае это может привести к поломке водонагревателя.
- На отверстие выпуска давления в предохранительном клапане нужно установить дренажную трубку и вывести ее в канализацию на случай слива воды и стравливания избыточного давления\*. Дренажная трубка, соединенная с отверстием выпуска давления, должна быть направлена вниз.
- Температура воды внутри водонагревателя может достигать 75°С. Во избежание ожогов вы можете регулиро-вать температуру воды при помощи крана смесителя.
- Слить воду из водонагревателя можно с помощью обратного предохранительного клапана, перекрыв при этом подачу холодной воды в водонагреватель и открыв дренажную ручку на предохранительном клапане. При этом слив воды из водонагревателя должен осуществляться через дренажное отверстие в клапане в систему отвода канализации (при сливе воды откройте на смесителе кран горячей воды для заполнения водонагревателя воз-духом).
- Не оставляйте водонагреватель, наполненный водой, без питания и нагрева воды в помещении, где температу-ра может быть ниже 0 °С.
- В случае длительного отсутствия либо длительного неиспользования прибора перекрывайте краны на входе и выходе из водонагревателя и отключайте его от электрической сети, вынув вилку из розетки.
- В случае повреждения одной из деталей водонагревателя необходимо связаться со специалистами по техниче-скому обслуживанию для осуществления ремонта. Следует использовать только запасные детали, поставляе-мые производителем.
- Данное устройство не предназначено для использования людьми (включая детей) с ограниченными физиче-скими или умственными способностями и недостатком навыков или знаний, за исключением случаев показа или правильного инструктирования человеком, несущим ответственность за их безопасность.
- Дети должны находиться под контролем для недопущения игры с прибором.
- Из соображений безопасности для детей не оставляйте лежать упаковку (полиэтиленовую пленку, картон) без присмотра.
- Не позволяйте детям играть с полиэтиленовой пленкой. Опасность удушья!

## Назначение

Электрический водонагреватель накопительного типа предназначен для нагрева поступающей из водопровода холодной воды. Применяется исключительно в бытовых целях, вода из водонагревателя не предназначена для питья и приготовления пищи.

Установка и первый запуск водонагревателя должны производиться квалифицированным специалистом, который может нести ответственность за правильность установки и дать рекомендации по использованию водонагревателя. При подключении должны быть соблюдены действующие стандарты и правила. Перед установкой водонагревателя удостоверьтесь, что заземляющий электрод розетки должным образом зазем-лен. В случае отсутствия заземляющего электрода в розетке необходимо заземлить водонагреватель отдельным заземляющим проводом к выводу заземления на крепеже фланца нагревательного элемента. В случае отсутствия заземления запрещается осуществлять установку и эксплуатацию изделия.

- Примечание:**

Запрещается применять переносные розетки.Неправильная установка и эксплуатация электрического водонагрева-теля может привести к несчастным случаям или имущественному ущербу.

## Устройство прибора

- Корпус
- Панель управления
- Выход горячей воды
- Вход холодной воды

Автоматический контроль температуры воды:

Открыв кран с горячей водой на смесителе на выходе водонагревателя, на вход начинает поступать холодная вода. Вода в баке смешивается и ее температура понижается. Датчик термостата реагирует на понижение тем-пературы воды, автоматически включается нагревательный элемент (ТЭН) и подогревает воду до заданной температуры. Когда температура достигнет заданной величины, ТЭН автоматически отключается.

Три уровня защиты водонагревателя:

- защита от перегрева;
- защита от превышающего норму гидравлического давления;
- УЗО (устройство защитного отключения).

Внутренние резервуары изготовлены из высококачественной медицинской нержавеющей стали. В качестве дополнительной защиты внутреннего бака от коррозии водонагреватель оснащен магниевым анодом. Не забывайте проводить регулярно, не реже 1-го раза в год, техническое обслуживание и при необходимости замену магниевого анода\*\*.

Тепловой нагревательный элемент (ТЭН), надежен и безопасен в эксплуатации, имеет долгий срок службы при правильной эксплуатации.

- Экономичный режим (eco) на панели управления обеспечивает:
- нагрев воды в водонагревателе только до температуры около 55 °C;
- снижает вероятность образования накипи;
- влияет на повышение рабочего ресурса водонагревателя.

Внутренняя утолщенная пенополиуретановая теплоизоляция позволяет эффективно сохранять температуру нагре-той воды, сводит к минимуму теплопотери и снижает энергопотребление водонагревателя.

Встроенный температурный регулятор: обеспечивает постоянный и надежный контроль температуры воды в водо-нагревателе.

Перед нагревом воды цифровой дисплей будет показывать температуру холодной воды, поступающей в водонагре-ватель. С помощью ручки регулировки Вы можете устанавливать температуру нагрева до 75°С. Шкала регулировки отмечена диапазоном:

Low – низкая температура нагрева (35°С);

Eco – экономичный режим – 50-55°С;

HIGH – высокая температура нагрева (75°С).

Простая и удобная эксплуатация и обслуживание водонагревателя.

\* При нагреве вода расширяется, в результате увеличивается давление в водонагревателе. Во избежание повреждения водонагревателя обязательно используйте предохранительный клапан.

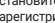
\*\* Только для моделей, оснащенных магниевым анодом.

\*\*\* При отсутствии необходимости подключения водонагревателя к последующей точке водоразбора устанавливается заглушка.

## Панель управления

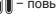
- Кнопка «С» — при нажатии на экране отображается установленная температура нагрева.
- Кнопка  — управляет ступенями мощности —нажатие поочеред-но включает режимы step1 (700 Вт), step2 (1300 Вт), step3 (2000Вт). Экран отображает режим мощности и текущую температуру. Символ  светящийся на дисплее означает, что режим «Антизамерзание» в стадии ожидания и если вода в водонагрева-теле опустится ниже +4 °С режим активируется, включится нагрев. После достижения температуры воды внутри бака +5 °С режим «Антизамерзание» снова перейдет в стадию ожидания, нагрев прекратится.
- Символы  на дисплее означает, что включен режим «BSS- Bacteria Stop System» (система профессиональной антибактери-альной очистки воды). При данном режиме, раз в неделю, вода в приборе нагревается до температуры 70 °С и удерживается на таком уровне в течение 20 минут. Режим позволяет прекратить раз-множение бактерий, например легионелл, размножающихся в воде при долгом неиспользовании прибора.
- Управление прибором с помощью мобильного приложения** Сервис поддерживаемого приложения не осущест-вляется компанией Electrolux. Для получения более подробной информации обращайтесь к Вашему дистрибьютору. **ВНИМАНИЕ!** Для первичной настройки Wi-Fi подключения мобильное устройство должно быть в той же Wi-Fi сети, на которую планируется настроить прибор.

**Первичная настройка подключения** Процесс подключения зависит от особенностей операционной системы и выбранного мобильного приложения.

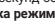
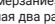
- Для подключения прибора к мобильному приложению:
- Установите на свой смартфон мобильное приложение, отсканировав QR код.
  - Зарегистрируйтесь в приложении.
  - Нажмите на  «Добавить устройство» в верхнем правом углу главной страницы приложения.
  - Далее нажмите «Показать все устройства», найдите водонагреватель Artendo WiFi и нажмите на него.
  - Далее следуйте пошаговой инструкции в приложении. Для включения режима сопряжения в водонагревателе необходимо нажать кнопку Wi-Fi, удерживать ее 10 секунд и отпустить. На дисплее 1 раз в секунду начнет загораться индикатор Wi-Fi. Водонагреватель готов к подключению к приложению. Продолжайте следовать инструкции в приложении. **ВНИМАНИЕ!** Через некоторое время прибор выходит из режима «Сопряжения». Если вы не успели за это время провести подключение, необходимо режим «Сопряжения» запустить еще раз. После успешной установки соединения с сетью индикатор Wi-Fi будет постоянно гореть.
  - Важно!** Если прибор ранее подключался к мобильным устройствам других пользователей, и вы не хотите, чтобы они дальше управляли вашим прибором, произведите сброс настроек. Для этого необходимо нажать кнопку Wi-Fi, удерживать ее 10 секунд, и опять один раз нажать на кнопку Wi-Fi.
  - Индикатор «Power» — загорается когда идет нагрев.
  - Ступени мощности нагрева (1-700, 2-1300, 3-2000);
  - Индикатор «ECo» загорается при установленной температуре в диапазоне от 50 до 55 градусов;
  - Текущая температура воды в баке
  - Ручка регулировки температуры
  - off — метка соответствует отключению водонагревателя, переводя рукоятку в положение off раздается характерный щелчок.
  - low — метка соответствует минимальной температуре нагрева воды в водонагревателе (аклчение нагрева).
  - eco — метка экономичного режима соответствует температуре нагрева воды в водонагревателе до 55 °С.
  - high — метка справа соответствует максимальной температуре нагрева воды в водонагревателе (75 °С)

Вне зависимости от выбранного режима мощности при помощи ручки регулировки можно выбрать температуру, до которой необходимо нагреть воду. Когда происходит нагрев воды до заданной температуры, то на дисплее отобража-ется тот режим, который выбран. Когда нагрев до заданной температуры произошел, то выбранный режим мощности начинает мигать с периодичностью раз в секунду.

**Функция таймер или отложенный запуск**

Включение/выключение функции Таймер производится нажатием и удержанием в течение 3 секунд левой кноп-ки «С». Когда таймер включен, то на дисплее светится символ «С», при этом символ «С» не светится. Когда таймер выключен, то светится символ «С», при этом символ «П» не светится. Настройк Таймера - часы (от 0 до 23) - время, через которое будет достигнута целевая температура, задается поль-зователем в режиме таймера. Кнопка «С» понижает значение на 1 час, кнопка  — повышает значение на 1 час. После 5 секунд бездействия таймер запоминает настройку.

**Установка режима «Антизамерзание»**

Когда водонагреватель подключен к сети, нажать на 5 секунд кнопку выбора мощности  и выбрать режим «Антизамерзание». Изначально стоит режим мощности 1, нажатие на кнопку один раз включает режим мощности 2, нажимая два раза подряд на кнопку мощности включается режим мощности 3, нажимая три раза подряд вклю-чается режим «Антизамерзание». Когда режим «Антизамерзание» активируется, на экране будет индцироваться символ  , если температура упадет до +4 °С, активируется режим мощности 3 и вода будет нагрета до +5 °С. Когда вода в баке достигнет +5 °С, нагревательные элементы будут отключены. Данный режим будет активным, только когда ручка регулировки температуры на контрольной панели находится не в крайнем левом положении OFF (когда водонагреватель не выключен). Чтобы выйти из режима «Антизамерзание» нужно покрутить ручку регулировки температуры и сразу же включить режим мощности 1, либо нажать на 5 секунд кнопку выбора мощности, при этом также произойдет переход в режим мощности 1.

**Установка режима «BSS- Bacteria Stop System» (система профессиональной антибактериальной очистки воды)**

Включение пользователем не требуется. Функция активна постоянно и находится в режиме ожидания. В случае, если температура в течение недели не поднималась в изделие выше 70 °С, то изделие само раз в неделю нагревает воду до 70 °С и поддерживает данную температуру в течение 20 мин. На дисплее светится символ в момент, когда режим активен.

- Примечание:**

Первая активация режима будет через 2-3 дня после установки, затем раз в неделю. Если вдруг будет отключено электричество и затем будет его подача, счетчик времени продолжает отчет не начиная отсчет сначала.

## Монтаж водонагревателя

- Примечание:**

Удостоверьтесь, что для установки электрического водонагревателя использу-ются оригинальные детали, предоставленные производителем, которые могут выдержать вес наполненного водой водонагревателя. Не устанавливайте водона-греватель на крепление, пока не убедитесь, что крепление установлено надежно. В противном случае, электрический водонагреватель может упасть со стены, что приведет к его повреждению или может стать причиной серьезных травм. При выборе мест под отверстия для крепежных болтов удостоверьтесь, что с обеих сторон от стен ванной комнаты или другого помещения до корпуса водонагрева-теля имеется зазор не менее 0,2 м, а со стороны подключения труб не менее 0,5м, для облегчения доступа при проведении технического обслуживания в случае необходимости. В случае если в водонагреватель поступает вода напрямую из скважины, колодец или водона-порных башен, для эксплуатации водонагревателя обязательно нужно использовать фильтр грубой очистки, для поступающей в водонагреватель, холодной воды. Фильтр грубой очистки можно приобрести в специали-зированных магазинах. Если фильтр грубой очистки не установлен, гарантия на изделие не распространяется. Электрический водонагреватель следует устанавливать на твердую вертикальную поверхность (стену). Установка водонагревателей серии Artendo WiFi существенно облегчается возможностью установить их как вер-тикально, так и горизонтально в любом месте вашего дома, в отапливаемом (!) помещении. Желательно уста-новить водонагреватель как можно ближе к месту использования горячей воды, поскольку чем меньше длина труб, тем меньше потери тепла. Как показано на рис. 5а, при горизонтальной установке водонагревателя трубы подводки должны быть расположены справа. При установке водонагревателя рядом со стеной, оставьте реко-мендованное свободное пространство для технического обслуживания. Не устанавливайте водонагреватель на горизонтальной поверхности и вплотную к полу. После выбора места монтажа определите места под два крепежных болта с крючками (в зависимости от спецификаций выбранного изделия). Прodelайте в стене два отверстия необходимой глубины, соответствующие размеру крепежных болтов, вставьте винты, поверните крюк вверх, плотно затяните гайки, а затем установите на него электрический водонагреватель (см. рис. 3). Если ван-ная комната слишком мала для установки водонагревателя, он может быть установлен в любом другом поме-щении, защищенном от попадания прямых солнечных лучей и дождя. Однако для сокращения тепловых потерь в трубопроводе водонагреватель следует устанавливать как можно ближе к месту использования воды.



Крепежный анкер для монтажа

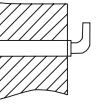


Рис. 3



