

## Сертификация продукции

Товар сертифицирован на территории Таможенного союза.

Товар соответствует требованиям:

ТР ТС 004/2011 «О безопасности низковольтного оборудования»

Изготовитель:

Zhejiang Menred Comfort Co., LTD, No. 300, Linghua Road, Oujiangkou Industrial Zone, 325026 Wenzhou, Zhejiang province

Чжэцзян Менред Комфорт Ко., ЛТД., №300, Лингуа Роад, Индустриальная зона Оджинкоу, 325026 Вэньчжоу, Чжэцзян

Импортер в РФ и уполномоченная организация:

Общество с ограниченной ответственностью «Ай.Эр.Эм.Си.»  
РФ, 119049, г. Москва, Ленинский проспект, д. 6, стр. 7, кабинет 14  
Тел./факс: +7 (495) 2587485, e-mail: info@irmc.ru

Сделано в Китае

www.ballu.ru

## Гарантийные обязательства

Срок гарантии на изделие 3 года с момента продажи.  
Для установки (подключения) изделия необходимо обращаться в специализированные организации. Продавец, изготовитель, уполномоченная изготовителем организация, импортер не несут ответственности за недостатки изделия, возникшие из-за его неправильной установки (подключения).  
В конструкцию, комплектацию или технологию изготовления изделия могут быть внесены изменения с целью улучшения его характеристик. Такие изменения вносятся в изделие без предварительного уведомления покупателя и не влекут обязательств по изменению (улучшению) ранее выпущенных изделий.

Для выполнения гарантийных обязательств обращайтесь к продавцу. Настоящая гарантия действительна только на территории РФ на изделия, купленные на территории РФ.

Настоящая гарантия не распространяется:

на периодическое и сервисное обслуживание оборудования (чистку и т. п.)

Настоящая гарантия не предоставляется в случаях:

- изменения изделия, в том числе с целью усовершенствования и расширения области его применения;
- использования изделия не по его прямому назначению, не в соответствии с его руководством по эксплуатации, в том числе эксплуатации изделия с перегрузкой или совместно со



Приборы и аксессуары можно приобрести в фирменном интернет-магазине: [www.ballu.ru](http://www.ballu.ru) или в торговых точках Вашего города.

вспомогательным оборудованием, не рекомендованным продавцом, изготовителем, импортером, уполномоченной изготовителем организацией;

- наличия на изделии механических повреждений (сколов, трещин и т.п.), воздействия на изделие чрезмерной силы, химически агрессивных веществ, высоких температур, повышенной влажности или запыленности, концентрированных паров и т. п., если это стало причиной неисправности изделия;
- ремонта, наладки, установки, адаптации или пуска изделия в эксплуатацию не уполномоченными на то организациями или лицами;
- стихийных бедствий (пожар, наводнение и т. п.) и других причин, находящихся вне контроля продавца, изготовителя, импортера, уполномоченной изготовителем организации;
- неправильного выполнения электрических и прочих соединений, а также неисправностей (несоответствия рабочих параметров указанным в руководстве) внешних сетей;
- дефектов, возникших вследствие воздействия на изделие посторонних предметов, жидкостей, насекомых и продуктов их жизнедеятельности и т. д.;
- неправильного хранения изделия;
- дефектов системы, в которой изделие использовалось как элемент этой системы;
- дефектов, возникших вследствие невыполнения покупателем руководства по эксплуатации оборудования.

В случае рекламаций принимаются целые изделия в оригинальной упаковке.

# Ballu<sup>®</sup> MACHINE



Перед началом эксплуатации прибора внимательно изучите данное руководство и храните его в доступном месте.

## РУКОВОДСТВО ПО ЭКСПЛУАТАЦИИ

### Термостат цифровой BDT-2

### Назначение и применение

Многофункциональный цифровой программируемый терморегулятор (термостат) BALLU BDT-2 предназначен для поддержания заданной температуры в помещении.

Терморегулятор позволяет устанавливать индивидуальную температуру для разных периодов суток и дней недели. Прибор оснащен большим жидкокристаллическим экраном с подсветкой. Максимальная коммутируемая нагрузка 16 А (примерно 3,6 кВт).

### Монтаж

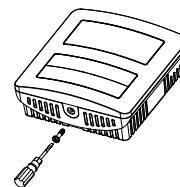
**ВНИМАНИЕ!**

Монтаж и обслуживание должны производиться только квалифицированным персоналом с соответствующим допуском.

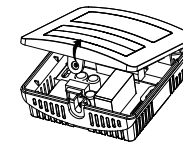
Монтаж производится при отсутствии напряжения.

Не рекомендуется установка терморегулятора в замкнутых зонах помещений – за дверями и в углах. Не устанавливайте терморегулятор на сквозняке, рядом с окнами, источниками холода или тепла.

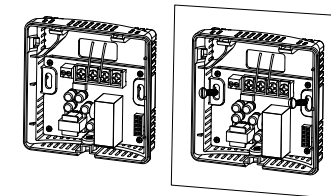
1. Выкрутите винт в нижней части терморегулятора с помощью отвертки.



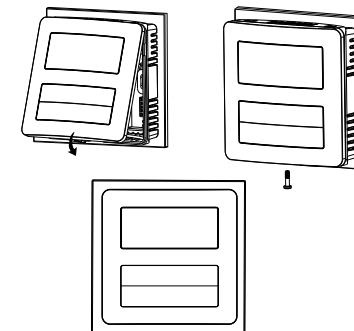
2. Откройте переднюю панель, как показано на рисунке.



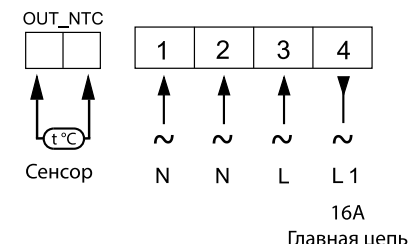
3. Подключите провода правильно в соответствии с монтажной схемой и закрепление основание на стене винтами.



4. Закройте переднюю панель и затяните винт, как показано на рисунке.



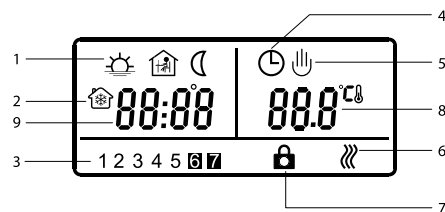
## Электрическая схема подключения



Модель	BDT-2	Дата изготовления Production date	
Изготовитель	Zhejiang Menred Comfort Co., LTD, No. 300, Linghua Road, Oujiangkou Industrial Zone, 325026 Wenzhou, Zhejiang province		
Импортер в РФ и уполномоченная организация:	Общество с ограниченной ответственностью «Ай.Эр.Эм.Си.» РФ, 119049, г. Москва, Ленинский проспект, д. 6, стр.7, кабинет 14. Тел./факс: +7 (495) 2587485, e-mail: info@irmc.ru		
Покупатель		Дата продажи	
Продавец	(наименование, адрес, телефон)		
	М.П. .... ( ..... ) (подпись уполномоченного лица) (Ф.И.О.)		
Серийный номер	code 128		

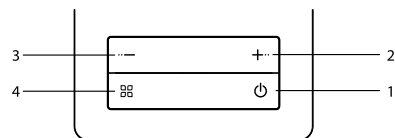
## Управление прибором

### Индикаторы дисплея



1. Индикаторы периодов дня
2. Режим «Антизамерзания»
3. Индикаторы дней недели
4. Индикатор автоматического режима
5. Индикатор ручного режима
6. Индикатор режима нагрева
7. Индикатор блокировки клавиш
8. Индикатор температуры
9. Индикатор времени

### Клавиши управления



1. Клавиша «ВКЛ / ВЫКЛ»
2. Клавиша «Плюс»
3. Клавиша «Минус»
4. Клавиша «Меню»

### Включение и выключение

Нажмите клавишу для включения или выключения терморегулятора.

### Настройка температуры

Нажмите клавишу , чтобы увеличить значение устанавливаемой температуры, и нажмите клавишу , чтобы уменьшить значение.

### Выбор режима работы

Нажмите клавишу для переключения между ручным и автоматическим режимами.

### Программирование

Удерживайте клавишу не менее 5 секунд, чтобы войти в меню программирования.

### Настройка времени

Удерживайте одновременно клавиши и , чтобы установить время и день недели.

### Блокировка клавиш

Удерживайте клавиши и одновременно и удерживайте их 5 секунд, чтобы заблокировать клавиши управления терморегулятора. Используйте тот же способ для разблокировки устройства.

### Режимы работы терморегулятора

#### Ручной режим

Терморегулятор работает в соответствии с заданной вручную температурой, независимо от времени и запрограммированных режимов.

#### Автоматический режим

В автоматическом режиме используется недельное программирование: 4 периода суток с заданной температурой для рабочих дней и 2 периода для выходных. Продолжительность периодов, температура, количество выходных дней может быть запрограммировано пользователем.

### Временный режим

Временное отклонение от температурного режима запрограммированного периода и переключение в ручной режим. При наступлении следующего запрограммированного периода терморегулятор возвращается в автоматический режим.



### ВНИМАНИЕ!

Работа терморегулятора в автоматическом режиме и недельное программирование возможны только после включения режима программирования в пункте 9 расширенных настроек. При отключении режима недельного программирования терморегулятор работает в ручном режиме по умолчанию.

### Недельное программирование периодов работы

Удерживайте клавишу не менее 5 секунд, чтобы войти в режим программирования.

Используйте клавишу для установки сначала температуры, затем времени начала для каждого программируемого периода для рабочих дней и для выходных.

Для изменения значения температуры и времени начала каждого периода используйте клавиши и .

Программируемые дни/периоды	Индикация	Начало периода по умолчанию	Изменение	Температура по умолчанию
Рабочие дни		6:00	Для изменения используйте клавиши  и	20 °C
		8:00		15 °C
		17:00		22 °C
		22:00		15 °C
Выходные		8:00		20 °C
		23:00		15 °C

### Расширенные настройки

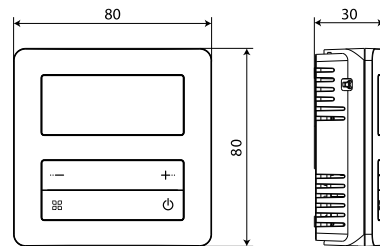
Эти настройки должны выполняться квалифицированными специалистами. Расширенную настройку необходимо произвести после установки терморегулятора. Для входа в режим расширенных настроек нажмите клавиши и одновременно в момент включения термостата. Используйте клавишу «Меню» для переключения между параметрами. Используйте клавишу , чтобы сохранить значения настроек в памяти и выйти из режима расширенных настроек.

Индикация	Функция	Изменение клавишами  и
	Температурная калибровка	Если необходимо, используйте клавиши  и  установите точное значение текущей температуры
	Выбор режима датчика	ALL: термостат управляется встроенным датчиком температуры, но ограничивается внешним выносным датчиком IN: используется только встроенный датчик температуры (по умолчанию) OUT: используется только внешний выносной датчик температуры
	Изменение верхнего предела регулирования температуры	Диапазон ограничения: от +5°C до +55°C
	Настройка порогового значения срабатывания регулятора	Диапазон настройки: от +0.5°C до +10°C с шагом 0.5°
	Установка температуры для режима «Антизамерзания» при выключенном терморегуляторе	Диапазон настройки: от +5°C до +10°C, либо отключение функции
	Настройка максимальной отображаемой температуры	Диапазон настройки: от +16°C до +90°C
	Установка выходных дней и отключение недельного программирования	Установка рабочей недели (5, 6, 7 дней) или отключение недельного программирования (при отключении недельного программирования терморегулятор работает только в ручном режиме)
	Отключение автостарта	ON: Терморегулятор остается выключенным после восстановления питания. OFF: Терморегулятор сохраняет предыдущий режим работы после восстановления питания (по умолчанию)
	Возврат заводских настроек	Для возврата заводских настроек нажмите и удерживайте клавишу  не менее 5 с

## Технические данные

Диапазон регулирования температуры, °C	+5 ... +35
Диапазон измеряемой температуры, °C	0 ... +50
Максимальная мощность нагрузки, Вт	3 600
Максимальный рабочий ток, А	16
Напряжение питания, В~Гц	220-240~50-60
Класс электрозащиты	II класс
Степень защиты	IP 20
Способ монтажа	Накладной
Внутренний датчик	Да
Выносной датчик	Да (опция)
Подсветка дисплея	Да
Размеры прибора (ШxВxГ), мм	80x80x30
Размеры упаковки (ШxВxГ), мм	90x55x90
Вес нетто/брутто, кг	0,17/0,22

## Размеры терморегулятора



Габаритные размеры терморегулятора, мм

## Эксплуатация и обслуживание

Соблюдайте все указания, приведённые в инструкции. Используйте только исправные приборы. Не допускайте попадания воды на термостат. Не применяйте очистители, абразивы, агрессивные химические вещества. Проверьте надёжность электрических соединений не реже 1 раза в год.

## Поиск неисправностей

Проверить соответствие параметров сети указанным требованиям. Проверить соответствие подключения электрической схеме. Проверить, поступает ли ток на устройство. Если неисправность не удастся устранить, обратитесь в сервисный центр.

## Транспортировка и хранение

Транспортировка и хранение устройств должны выполняться с соблюдением требований инструкции по эксплуатации и действующих нормативных документов. Берегите устройства от ударов и перегрузок. До монтажа храните устройства в заводской упаковке в сухом помещении, температура окружающей среды – от -10 °C до +35 °C. Изделие не должно подвергаться воздействию резких перепадов температуры. Место хранения должно быть защищено от грязи и воды.

## Комплектация

1. Терморегулятор.
2. Инструкция с гарантийным талоном.

## Срок службы прибора

Срок службы прибора составляет 5 лет.

## Дата изготовления

Дата изготовления указана на стикере на корпусе прибора, а также зашифрована в Code-128. Дата изготовления определяется следующим образом:

SN XXXXXXXX XXXX XXXXXX XXXXXX

a

a – месяц и год производства.

## Гарантия

Гарантийное обслуживание прибора производится в соответствии с гарантийными обязательствами, перечисленными в гарантийном талоне.

## Правила утилизации

По истечении срока службы прибор должен подвергаться утилизации в соответствии с нормами, правилами и способами, действующими в месте утилизации.