



### Технические характеристики и описание радиаторов

Модель	REVOLUTION 500	REVOLUTION 350	INDIGO 500	BILINER ALUM Bianco Traffico/Silver Satin	HEATLINER 500
Теплоотдача секции (при $\Delta t = 70^\circ\text{C}$ ), Вт	170	128	188	175/168	175
Рабочее давление, бар	20	20	20	20	20
Опрессовочное давление, бар	30	30	30	30	30
Давление на разрыв, бар	> 100	> 100	> 100	> 100	> 100
Масса секции, кг	1,3	1,01	1,35	1,31	1,31
Объем воды в секции, л	0,37	0,29	0,37	0,37	0,37
Габаритные размеры, мм	570x80x80	420x80x80	585x80x100	580x80x87	580x80x87

### Таблица поправочных коэффициентов для расчета мощности радиатора

$\Delta T$	40	45	50	55	60	65	70	75	80	85
K	0,48	0,56	0,65	0,73	0,82	0,91	1	1,1	1,2	1,3

**!** Перед установкой радиатора убедитесь в соответствии параметров системы отопления основным характеристикам радиатора в управляющей компании Вашего дома.

### Монтаж радиаторов

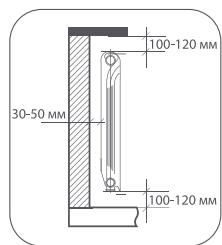


рис. 1

1. Для эффективной работы радиатора необходимо соблюдать монтажные расстояния, указанные на рис. 1

**!** Производитель не несет ответственности в случае невыполнения инструкции по монтажу.

2. Демонтаж заменяемого радиатора

Перед демонтажем старого радиатора во избежание подтопления помещения убедитесь в отсутствии теплоносителя в системе отопления (отключить стояк).

### 3. Монтаж радиатора на стену (рис. 2)

Для радиаторов до 12 секций используйте 2 кронштейна.

Для радиаторов 12 и более секций используйте 3 кронштейна (2 сверху и 1 снизу).

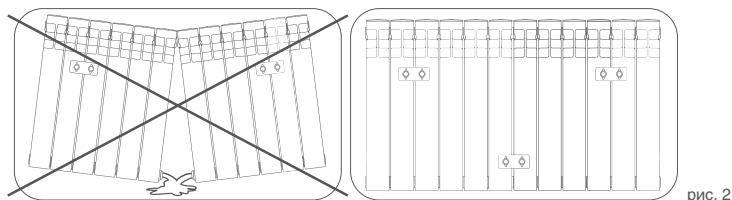


рис. 2

**!** Не снимайте полиэтиленовую защитную пленку с радиатора до окончания ремонтных работ.

**!** Для того, чтобы идеально ровно смонтировать радиатор на стену, используйте оригинальные регулируемые кронштейны Royal Thermo (рис. 3).

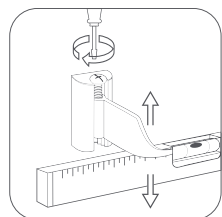


рис. 3

### 4. Подключение радиатора к системе отопления, его эксплуатация и обслуживание

Перед подключением радиатора необходимо очистить резьбу выходов от краски. Радиатор подключается к трубопроводам с помощью специальных гаек-переходников (либо  $\frac{1}{2}$  дюйма, либо  $\frac{3}{4}$  дюйма).

**!** Во избежание аварии допустимо отклонение оси коллектора радиатора от подводящих труб не более  $2^\circ$  (рис. 4).

Для возможности демонтажа радиатора на подающий и обратный трубопровод устанавливайте запорную или запорно-регулирующую арматуру.

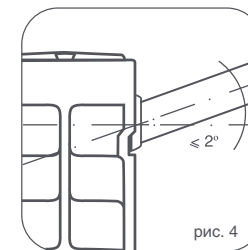


рис. 4

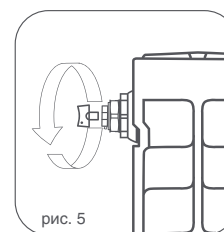


рис. 5

Для удаления воздуха из радиатора в верхний коллектор обязательна установка крана Маевского\* или автоматического воздухоотводчика.

Для удаления воздуха через кран Маевского необходимо периодически (несколько раз в год) вручную стравливать его с помощью специального ключа\* (рис. 5).

**!** Рекомендуем использовать монтажные наборы Royal Thermo, при необходимости воспользуйтесь монтажным ключом.

### 5. Испытание внутренних санитарно-технических систем

По завершению монтажных работ должны быть выполнены испытания систем отопления в соответствии с требованиями СП 73.13330.2012 (актуализированная редакция СНиП 3.05.01-85).

Гидростатическое испытание водяных систем и приборов отопления должно производиться под давлением, в 1,5 раза превышающем рабочее давление (прим. рис.6). По факту проведения испытаний составляется акт ввода системы и приборов отопления в эксплуатацию в установленной форме.

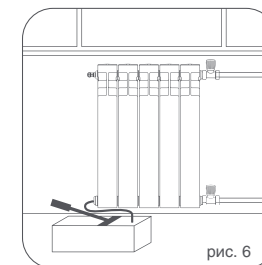


рис. 6

### Эксплуатация радиатора и его обслуживание

Эксплуатация системы отопления должна осуществляться в полном соответствии с нормами СП 60.13330.2012 и СП 73.13330.2012.

Перекомпоновку радиатора с целью увеличения или уменьшения количества секций может производить только лицо, допущенное в установленном порядке монтажной организацией до выполнения монтажных работ; по завершению работ по перекомпоновке монтажником обязательно оформляется акт, в котором указывается места монтажных стыков.

В процессе эксплуатации во избежание выхода радиатора из строя запрещается:

- отключать радиатор от системы отопления (перекрывать оба запорных вентиля на входе и выходе радиатора) за исключением случаев техобслуживания и демонтажа радиатора;
- резко открывать вентили отключенного от отопления прибора во избежании гидравлического удара;
- устанавливать радиатор в сеть горячего водоснабжения;
- использовать теплоноситель, не соответствующий требованиям, приведенным в настоящем Паспорте и в «Правилах технической эксплуатации электрических станций и сетей РФ» РД 34.20.501-95;
- спускать теплоноситель из сети отопления при перерывах в работе и остановке в летний период за исключением аварийных ситуаций и профилактических работ, но не более 15 дней в году;
- использовать трубы и радиаторы в качестве элементов электрических цепей, например, для заземления;
- допускать детей к вентилям и воздушным клапанам, установленным на радиаторе.

**!** Внимание! При выполнении работ по перекомпоновке радиатора сопрягаемые торцы секций необходимо зачищать наждачной бумагой зернистостью P120-150 от остатков межсекционной прокладки и краски.

\* Кран Маевского и ключ входят в монтажный набор Royal Thermo.



## Гарантийные обязательства

Изготовитель гарантирует, что изделие соответствует действующим требованиям безопасности.

- На алюминиевые секционные радиаторы отопления Royal Thermo REVOLUTION, INDIGO, BILINER ALUM распространяется гарантия завода-изготовителя – 10 лет с момента продажи радиатора при условии использования оригинальных комплектующих Royal Thermo, а также соблюдения требований по хранению, транспортировке, эксплуатации, обслуживанию и монтажу радиатора, при наличии у покупателя настоящего паспорта с заполненным гарантийным талоном и штампом торгующей организации.
- Гарантия распространяется на все дефекты, возникшие по вине завода-изготовителя.
- Под выполнением гарантийных обязательств понимается замена секции радиатора с производственными дефектами, выявленными в процессе эксплуатации радиатора.
- Гарантия не распространяется на место монтажного стыка, а так же на соседние места заводских стыков в случае перекомпоновки радиатора, выполненного лицом, допущенным в установленном порядке монтажной организацией до выполнения монтажных работ.

**В случае предъявления претензий по качеству прибора в течение гарантийного срока необходимо предоставить следующие документы:**

- заявление с указанием паспортных данных / реквизитов организации заявителя;
- технический паспорт с заполненным Гарантийным талоном;
- документы, подтверждающие покупку радиатора;
- копию разрешения эксплуатационной организации, отвечающей за систему, в которую был установлен радиатор, на изменение данной отопительной системы (в случае замены прибора);
- копию Акта о вводе радиатора в эксплуатацию.

### Гарантийный талон № \_\_\_\_\_

Радиатор Royal Thermo модель \_\_\_\_\_ секций.  
С условиями монтажа и эксплуатации ознакомлен \_\_\_\_\_ / \_\_\_\_\_  
(подпись) (расшифровка подписи)

Дата продажи « \_\_\_\_ » \_\_\_\_\_ 201\_\_ г. Продавец \_\_\_\_\_ / \_\_\_\_\_  
М. П. (подпись) (расшифровка подписи)

Сведения об организации, осуществившей монтаж радиатора:

Полное наименование организации: \_\_\_\_\_

Адрес в соответствии с учредительными документами: \_\_\_\_\_

Фактический адрес: \_\_\_\_\_

Контактные телефоны: \_\_\_\_\_

Данные Свидетельства о допуске к работам:

Свидетельство № \_\_\_\_\_ от « \_\_\_\_ » \_\_\_\_\_ 201\_\_ г.

Наименование саморегулируемой организации \_\_\_\_\_

М. П.

Дата монтажа « \_\_\_\_ » \_\_\_\_\_ 201\_\_ г. Монтажник \_\_\_\_\_ / \_\_\_\_\_

**Гарантийный срок составляет 10 лет с момента продажи радиатора.**

**Гарантийный талон действителен только в оригинале!**

**Рекламации и претензии к качеству товара принимаются по адресу Изготовителя.**

**Изготовитель: ООО «Роял Термо РУС», 601021, Владимирская область, г. Киржач,**

**мкр. Красный Октябрь, ул. Первомайская, д.1**

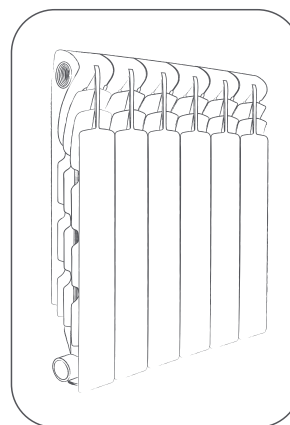
**Тел.: 8-800-500-0775, адрес эл.почты: [info@royal-thermo.ru](mailto:info@royal-thermo.ru)**

Более подробную информацию о радиаторах Royal Thermo и оригинальных комплектующих можно найти на сайте: [www.royal-thermo.ru](http://www.royal-thermo.ru)

## Область применения

Алюминиевые радиаторы Royal Thermo REVOLUTION, BILINER ALUM, INDIGO подходят для применения как в индивидуальных, так и в центральных системах отопления. В качестве теплоносителя могут использоваться вода и незамерзающие жидкости с pH от 7 до 8.5. Содержание кислорода не более 20 мкг/л, взвешенных веществ не более 5 мг/л, общей жесткостью не более 7 мг-экв/л и максимальной температурой 110°C в соответствии с требованиями, приведенными в «Правилах технической эксплуатации электрических станций и сетей РФ» РД 34.20.501 (Минтопэнерго РФ М.1996).

## Конструкция радиатора



- Конструкция радиатора соответствует требованиям ГОСТ 31311 - 2005.
- Секции радиатора выполнены методом литья под высоким давлением из алюминиевого сплава согласно требований ГОСТ 1583-93.
- Для сборки секций в единый радиатор используются высокопрочные стальные nipples и специальные графитовые прокладки, которые обеспечивают надежную герметичность с разными типами теплоносителей при высоких температурах и давлениях.
- Округлая конструкция стальной заглушки доньшка с защитной антикоррозийной мембраной способна обеспечивать герметичность секции при давлении теплоносителя свыше 100 бар.
- Радиаторы в сборе окрашиваются в два этапа: сначала методом анафореза, а затем экологически чистыми порошковыми эмалями в электростатическом поле.
- Производитель оставляет за собой право без предварительного уведомления Покупателей вносить изменения в конструкцию, комплектацию или технологию изготовления изделия, с целью улучшения его технологических характеристик.

## Сертификаты

Алюминиевые радиаторы Royal Thermo изготавливаются в соответствии с требованиями СТО РАл-1.1-2017. Производство радиаторов сертифицировано в соответствии с нормами международного стандарта ISO 9001, ISO 14001. На территории РФ радиаторы Royal Thermo имеют сертификаты соответствия ГОСТ 31311-2005.



## Комплектация

1. Радиатор в термоусадочной пленке и фирменной упаковке.
2. Технический паспорт изделия с гарантийным талоном.

## Условия транспортировки и хранения радиаторов

- Допускается любой вид транспортировки радиаторов при условии отсутствия механического воздействия, воздействия влаги и химических веществ во время транспортировки.
- До эксплуатации радиаторы должны храниться в закрытых помещениях, в упаковке производителя, в условиях, исключающих механические воздействия, воздействие влаги и химических веществ.
- Производитель не несет ответственности за повреждения радиатора, вызванные нарушением условий транспортировки и хранения.

## Утилизация

Утилизация радиаторов (переплавка, захоронение, перепродажа) производится в порядке, установленном Законами РФ от 22.08.2004 г. № 122-ФЗ «Об охране атмосферного воздуха», от 10.01.2003 г. № 15-ФЗ «Об отходах производства и потребления», а также другими российскими и региональными нормами, актами, правилами, распоряжениями, принятыми для реализации указанных Законов.