



Thinking of you
Electrolux

ИНСТРУКЦИЯ
ПО УСТАНОВКЕ
И ЭКСПЛУАТАЦИИ
ТЕРМОРЕГУЛЯТОРА
ДЛЯ ТЕПЛОГО ПОЛА



МЛ 19

ETA-16



2 electrolux

Инструкция по установке и эксплуатации терморегулятора для теплого пола серии ETA-16

Добро пожаловать в мир Electrolux

Мы благодарим Вас за сделанный выбор! Вы выбрали первоклассный продукт от Electrolux, который, мы надеемся, доставит Вам много радости в будущем. Electrolux стремится предложить как можно более широкий ассортимент качественной продукции, которая сможет сделать Вашу жизнь еще более удобной. Вы можете увидеть несколько примеров на обложке этой инструкции. А также получить подробную информацию на сайте www.home-comfort.ru. Внимательно изучите данное руководство, чтобы правильно использовать Ваш новый терморегулятор и наслаждаться его преимуществами. Мы гарантируем, что он сделает Вашу жизнь намного комфортнее, благодаря легкости в использовании. Удачи!

Содержание

Правила безопасности	3
Назначение терморегулятора	3
Размеры терморегулятора	3
Расположение терморегулятора в помещении	4
Технические характеристики	4
Управление терморегулятором	5
Операции пользователя	5
Монтаж и схема подключения терморегулятора	11
Установка датчика температуры пола	11
Транспортировка и хранение	12
Уход и техническое обслуживание	12

Устранение неисправностей	12
Комплект поставки	13
Утилизация	13
Сертификация	13
Гарантийный талон	14

Гарантийное обслуживание производится в соответствии с гарантийными обязательствами, перечисленными в гарантийном талоне.

АДРЕСА СЕРВИСНЫХ ЦЕНТРОВ ВЫ МОЖЕТЕ НАЙТИ НА САЙТЕ WWW.HOME-COMFORT.RU ИЛИ У ВАШЕГО ДИЛЕРА

Примечание:

В тексте данной инструкции терморегулятор может иметь такие технические названия, как термостат, прибор, устройство, аппарат и т.п.

**Внимание!**

1. Производитель оставляет за собой право без предварительного уведомления покупателя вносить изменения в конструкцию, комплектацию или технологию изготовления изделия с целью улучшения его свойств.
2. В тексте и цифровых обозначениях инструкции могут быть допущены опечатки.
3. Если после прочтения инструкции у Вас останутся вопросы по эксплуатации прибора обратитесь к продавцу или в специализированный сервисный центр для получения разъяснений.
4. На изделии присутствует маркировка, на которой указаны технические характеристики и другая полезная информация о приборе.

Правила безопасности



Внимание! При доставке изделия необходимо провести полную проверку и убедиться в том, что упаковка и прибор не получили повреждений во время транспортировки. Проверьте целостность и комплект поставки. При наличии каких-либо несоответствий верните изделие поставщику.

- На неисправности прибора, возникшие вследствие механического повреждения, неправильного монтажа или эксплуатации в целях и условиях, не предусмотренных инструкцией по установке и эксплуатации

прибора, гарантия производителя не распространяется.

- Инструкция по установке и схема подключения прибора не заменяет профессиональной подготовки электрика. Электрическое соединение и подключение прибора к сети должен производить квалифицированный электрик.
- Перед подключением или отключением для тестирования прибора необходимо обесточить электрическую сеть.

Назначение терморегулятора

Терморегулятор ETA-16 серии Thermotronic Avantgarde рекомендуется использовать для управления системами «теплого пола» на основе электрического нагревательного кабеля. Программируемый электронный терморегулятор с жидкокристаллическим дисплеем позволяет устанавливать индивидуальную температуру на каждый час в течение суток. Терморегулятор предназначен для скрытого монтажа в стандартную монтажную коробку. Пределы регулирования терморегулятора от +5°C до +50°C.

Размеры терморегулятора



Рисунок 1. Габариты терморегулятора

4 electrolux

Расположение терморегулятора в помещении

Термостат должен быть установлен (закреплен) на стене со свободной циркуляцией воздуха вокруг прибора. Также термостат должен быть установлен вдали от любых источников тепла (например, солнца), потоков воздуха от дверей и окон, а также изолирован от тепла наружной стены (рис. 2).

Рекомендуемые условия размещения терморегулятора

- Во влажных помещениях следует руководствоваться действующими нормами и правилами для степени защиты IP 20.
- В ванных комнатах и санузлах терморегулятор необходимо устанавливать не ближе 3 м от ванны, раковины, душевой кабины и т.п.
- Терморегулятор должен располагаться не ближе 50 см от окон и дверей.
- На терморегулятор не должны падать солнечные лучи из окна.
- Нельзя располагать терморегулятор на наружной стене дома.

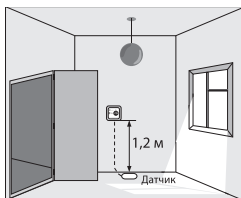


Рисунок 2. Схема расположения терморегулятора в помещении

Технические характеристики

Напряжение питающей сети	~ 220 В–230 В, 50 Гц
Потребляемая мощность	2 Вт
Максимальный ток нагрузки	16 А
Максимальная мощность нагрузки	3600 В
Диапазон регулируемых температур	от +5°C до +50°C (возможна настройка на диапазон +5°C – 90°C)
Внешнее ограничение	5...60°C (заводская настройка 35°C)
Температура окружающей среды	от –5°C до +50°C
Порог срабатывания регулятора	0,5–10°C (заводская настройка, регулируемая с шагом ±1°C)
Степень защиты	IP 20
Материал корпуса	Самозатухающий пластик ABS+PC
Датчик температуры пола	NTC–датчик

Управление терморегулятором

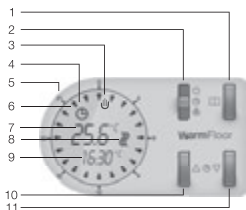


Рисунок 3. Элементы управления и индикации терморегулятора

1. — клавиша меню
2. Клавиша выбора режимов работы обогрева
3. — символ «Режим поддержания заданной температуры»
4. — символ «Режим программирования таймера»
5. Шкала времени
6. Индикация программы таймера в режиме программирования
7. Значок текущей температуры в помещении
8. Символ «Обогрев включен»
9. Значок текущего времени/заданной температуры
10. — клавиша увеличения
11. — клавиша уменьшения



Внимание! Основным условием выбора режима управления системой «тёплый пол» является его назначение:

- если терморегулятор используется для управления системой дополнительного обогрева (пол в жилых и производственных помещениях, лежаки в банных помещениях и т.д.), то следует активировать работу только

с выносным датчиком температуры пола;

- если терморегулятор управляет системой полного обогрева помещения, то можно активировать работу со встроенным датчиком температуры воздуха, однако, лучше выбрать режим работы с двумя датчиками (воздуха и пола), чтобы иметь возможность автоматического выключения нагрева при возникновении опасности перегрева нагревательного кабеля.

Примечание:

Если при полном отоплении помещения с помощью системы «тёплый пол» есть опасность перегреть основание пола (например, при использовании в качестве напольных покрытий — дерево, ковролин с высоким ворсом, линолеум с утепляющей подложкой и т.д.), то выбор режима работы с двумя датчиками обязателен.

Операции пользователя**Выбор режимов работы**

Сдвиньте клавишу выбора режимов обогрева (2) в одно из следующих положений:

1. В положение для выключения терморегулятора и системы обогрева.
2. В положение для включения терморегулятора и перехода в режим поддержания заданной температуры — в этом режиме заданная пользователем температура поддерживается автоматически. В режиме поддержания заданной температуры на дисплее терморегулятора отображается символ (3) (рис. 4).

6 electrolux



Рисунок 4. Режим поддержания заданной температуры

В режиме поддержания заданной температуры для установки желаемой температуры нажмите клавишу ▲ (10) для увеличения или клавишу ▼ (11) для уменьшения текущего значения температуры. При каждом нажатии значение температуры изменяется на величину 0,5°C.

3. В положение ⌚ для перехода в режим программирования таймера — в данном режиме устанавливается таймер на 24 ч. с разбиением на временные интервалы на каждый 1 час, в течение которого будет включен комфортный или энергосберегающий режим обогрева. В данном режиме на дисплее терморегулятора отображается символ ⌚ (4) (рис. 5).



Рисунок 5. Режим программирования таймера

Для программирования таймера необходимо выполнить следующие действия:

- 3.1. Настройка текущего времени
Включите терморегулятор и далее

нажмите и удерживайте нажатыми клавиши ▲ (10) и ▼ (11) в течение 5 сек. На дисплее появится время с мигающей индикацией минут (рис. 6).



Рисунок 6. Настройка времени

Далее нажмите клавиши ▲ (10) или ▼ (11), чтобы установить нужное значение минут.

Чтобы перейти к изменению настройки часов нажмите кнопку меню ⌚ (1). Когда индикация значения часов начнет мигать, нажмите клавиши ▲ (10) или ▼ (11), чтобы установить нужное значение часов. Затем выключите терморегулятор, передвинув клавишу выбора режимов (2) в положение ⌚ и снова включите, передвинув клавишу выбора режимов (2) в положение ⌚. На этом настройка текущего времени завершена.

3.2. Установка комфортной (MAX) и энергосберегающей (MIN) температуры

Чтобы войти в режим программирования таймера для установки комфортной и энергосберегающей температуры, включите терморегулятор, сдвинув клавишу (2) в положение ⌚, далее нажмите и удерживайте нажатой клавишу меню ⌚ (1) в течение 5 сек. (рис. 7) до появления значения «00» на дисплее.



Рисунок 7. Вход в режим программирования таймера

Нажмите повторно клавишу меню (1), чтобы войти в настройку комфортной (максимальной) температуры, на дисплее появится индикация соответствующая рис. 8.

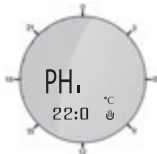


Рисунок 8. Индикация настройки комфортной температуры

Для установки нужного значения температуры пользуйтесь клавишами увеличения ▲ (10) и уменьшения ▼ (11).

Далее для перехода в настройку энергосберегающей (минимальной) температуры необходимо еще раз нажать клавишу меню (1) — на дисплее появится индикация, соответствующая рис. 9. Для изменения текущего значения используйте клавиши ▲ (10) и ▼ (11).

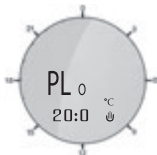


Рисунок 9. Индикация настройки энергосберегающей температуры

3.3. Программирование таймера
Нажмите клавишу меню (1) для возврата в режим программирования таймера, на дисплее появится индикация «00» (рис. 10).

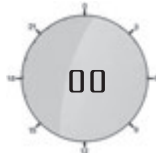


Рисунок 10. Начальная индикация в режиме программирования таймера

После перехода в режим программирования таймера необходимо распределить установленные значения **комфортной** (максимальной) и **энергосберегающей** (минимальной) температуры на каждый час в течение 24 часов.

Установка **комфортного режима** обогрева: при первичном нажатии клавиши ▲ (10) на дисплее появляется индикация выбора комфортной температуры в виде символа ♪ (рис. 11).



Рисунок 11. Индикация установки комфортной температуры

Далее для подтверждения выбора комфортного режима обогрева в текущей индикации времени в центре дисплея терморегулятора, необходимо повторно нажать клавишу ▲ (10) для перехода в следующий час установки таймера. В результате на дисплее появится индикация, соответствующая рис. 12.

8 electrolux

ющая выбранному часу включения комфортного режима обогрева и индикация выбора температуры для следующего часа (рис. 12).

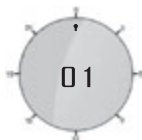


Рисунок 12. Индикация установленного комфортного режима обогрева и перехода к выбору режима для следующего часа

Установка **энергосберегающего режима** обогрева: необходимо в текущем времени таймера нажать клавишу ▼ (11), в результате в текущем часе таймера будет включен энергосберегающий режим. В данном случае на дисплее не будет видна индикация, при этом сразу происходит переход в следующий час установки таймера.

В результате программирования таймера, на дисплее терморегулятора будет отображена только индикация включения комфортного режима обогрева.

Пример:

На рис. 13 показано, что в периоды с 6.00 до 8.00 часов утра, и с 18.00 до 21.00 часов вечера будет включен комфортный режим обогрева (рис. 13).



Рисунок 13. Пример индикации таймера, запрограммированного на 24 часа

Для выхода из режима программирования выключите и снова

включите терморегулятор или не выполняйте никаких операций в течение 10 сек., после чего включится стандартный рабочий экран дисплея.



Внимание! Если в режиме программирования, необходимо изменить текущее значение температуры, используйте клавиши увеличения ▲ (10) и уменьшения ▼ (11). На дисплее появится соответствующая индикация ☺ (4) и ☹ (3) (Рис. 14). В результате, в текущем часе будет поддерживаться температура, установленная вручную, а после завершения временного интервала, терморегулятор возвращается в запрограммированный режим.



Рисунок 14. Индикация ручного режима в режиме программирования

Расширенные настройки (для квалифицированного специалиста)

Расширенная настройка обычно производится по завершении установки терморегулятора.

Для входа в режим расширенных настроек, когда терморегулятор выключен, одновременно удерживая нажатой клавишу меню ⏏ (1) включите терморегулятор, сдвинув клавишу (2) в положение ☺.

<p>Режим 1ADJ</p> 	<p>Температурная калибровка</p> <p>Нажатиями кнопок ▲ (10) или ▼ (11) настройте проверенное точное значение текущей температуры. Диапазон настройки: ± 9,9°C</p> <p><i>Нажмите клавишу  (1) для перехода к следующему этапу расширенных настроек.</i></p>
<p>Режим 2SEN</p> 	<p>Режим работы датчика воздуха и пола</p> <p>С помощью кнопок ▲ и ▼ выберите режим работы датчика. IN: встроенный датчик воздуха OUT: датчик температуры пола ALL: оба датчика Напольный датчик температуры пола является ограничительным датчиком.</p> <p><i>Нажмите клавишу  (1) для перехода к следующему этапу расширенных настроек.</i></p>
<p>Режим 3LIT</p> 	<p>Изменение величины ограничения</p> <p>С помощью кнопок ▲ (10) и ▼ (11) измените величину ограничения температуры. Диапазон ограничения: 5 ~ 60°C</p> <p><i>Нажмите клавишу  (1) для перехода к следующему этапу расширенных настроек.</i></p>
<p>Режим 4DIF</p> 	<p>Настройка порогового значения срабатывания регулятора</p> <p>С помощью кнопок ▲ (10) и ▼ (11) задайте пороговое значение срабатывания регулятора. Диапазон настройки: 0,5 ~ 10°C</p> <p><i>Нажмите клавишу  (1) для перехода к следующему этапу расширенных настроек.</i></p>
<p>Режим 5LTP*</p> 	<p>Запуск режима антиобледенения при выключенном терморегуляторе</p> <p>С помощью кнопок ▲ (10) и ▼ (11) измените действующую настройку режима антиобледенения.</p> <p><i>Нажмите клавишу  (1) для перехода к следующему этапу расширенных настроек.</i></p>

<p>Режим 6RLE*</p> 	<p>Беспотенциальный вход и выход питания в одном или разных каналах связи</p> <p>Нажатиями кнопок ▲ (10) или ▼ (11) измените текущую настройку каналов связи. 00: в одном канале 01: в разных каналах 02: в первичном и вторичном отводе 03: в сетевом и вспомогательном отводе</p> <p><i>Снова нажмите клавишу  (1) для перехода к следующему этапу расширенных настроек.</i></p>
<p>Режим 7DLY*</p> 	<p>Время задержки беспотенциального выхода</p> <p>С помощью кнопок (10) и (11) измените время задержки канала связи. Диапазон изменений: 0-5 мин.</p> <p><i>Снова нажмите клавишу  (1) для перехода к следующему этапу расширенных настроек.</i></p>
<p>Режим 8HIT</p> 	<p>Настройка максимальной температуры</p> <p>С помощью кнопок ▲ (10) и ▼ (11) измените значение максимальной температуры. Диапазон изменений: 35 – 90°C</p> <p><i>Снова нажмите клавишу  (1) для перехода к следующему этапу расширенных настроек.</i></p>
<p>Режим 9 FAC</p> 	<p>Перезагрузка заводских значений настроек</p> <p>Нажмите кнопку ▲ (10) и удерживайте ее нажатой в течение 5 сек., пока на дисплее не отобразится индикация «---», означающая, что настройки возвращены к их стандартным заводским значениям.</p> <p><i>Еще раз нажмите клавишу  (1) для перехода к следующему этапу расширенных настроек. Выключите питание, чтобы сохранить значения настроек в памяти и выйти из режима расширенных настроек.</i></p>

* Настройки 5LTP, 6RLE и 7DLY используются для системы обогрева воды. В системе обогрева «теплый пол» они не применяются.

Монтаж и схема подключения терморегулятора

Для установки терморегулятора его необходимо разобрать:

1. Освободите лицевую панель, вставив отвертку в паз в нижней части (рис. 15).

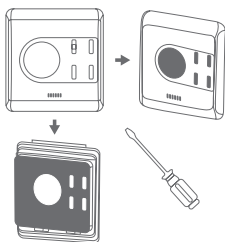


Рисунок 15. Демонтаж лицевой панели

2. Используя отвертку, демонтируйте опорную пластину, как показано на рис. 16.

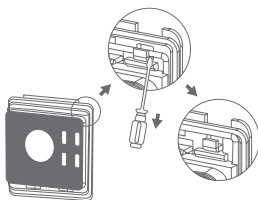


Рисунок 16. Демонтаж опорной пластины терморегулятора

3. Подготовить отверстие в стене под монтажную коробку. С помощью отвертки закрепите опорную пластину в монтажной коробке и зафиксируйте ее двумя винтами (рис. 17).

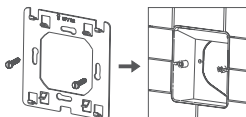


Рисунок 17. Установка терморегулятора в монтажную коробку

4. Подвести к коробке силовой кабель электрической сети, провода питания нагревательного кабеля и датчика температуры пола в гофрированной трубе. Выключатель терморегулятора должен находиться в положении — выключено. Произвести подключение согласно рис. 18.

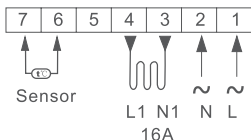


Рисунок 18. Схема подключения терморегулятора к сети

5. После подключения проводов к терморегулятору прикрепите терморегулятор к опорной пластине, установите на место лицевую панель.

Установка датчика температуры пола

Монтаж датчика температуры пола должен производиться на стадии монтажа нагревательного мата или кабеля. Датчик температуры пола должен быть помещен в установочную гофрированную трубу, которая укладывается в подготовленную в полу канавку (штробу). Конец трубы, где располагается датчик, должен быть закрыт герметичной заглушкой для

12 electrolux

предотвращения попадания внутрь цементного или клеевого раствора. Гофрированная труба с датчиком температуры пола внутри располагается между витками кабеля, на равном удалении от них. Кабель датчика может быть удлинён до 50 м с помощью дополнительного силового кабеля. Для этого не могут быть использованы, например, два проводника в силовом кабеле, используемые для питания нагревательного кабеля. Возможны перепады напряжения, которые могут нарушить работу терморегулятора. Рекомендуется подключать сенсор по отдельному кабелю, помещённому в отдельную изоляционную трубку.

Транспортировка и хранение

- Терморегулятор в упаковке изготовителя может транспортироваться всеми видами крытого транспорта с исключением ударов и перемещений внутри транспортного средства.
- Терморегулятор должен храниться в упаковке изготовителя в отапливаемом, вентилируемом помещении при температуре от +5°C до +40°C и среднемесячной относительной влажности 65 % (при +25°C).

Уход и техническое обслуживание



Внимание! Прежде чем приступить к очистке терморегулятора, убедитесь, что он выключен.

- Не используйте какие-либо моющие чистящие средства,

растворители или средства, для удаления коррозии или налета, для очистки устройства.

- Не используйте щетки или ткань из абразивного материала или такие, которыми можно поцарапать или повредить устройство.
- Для очистки корпуса используйте влажную ткань, регулярно протирая поверхность во избежание скопления пыли.
- Очистка вентиляционных отверстий для датчика температуры воздуха, расположенные внизу на лицевой панели терморегулятора, необходимо чистить щеткой и протирать по крайней мере раз в месяц для обеспечения дополнительной защиты устройства. Для очистки просто снимите лицевую панель и используйте мягкую щетку для удаления частиц пыли.

Устранение неисправностей

При устранении неисправностей соблюдайте меры безопасности, изложенные в настоящем руководстве

Возможные причины:

- возможно отсутствие напряжения в электросети.
Действие: проверить наличие напряжения в электросети.
- обрыв кабеля питания.
Действие: Проверить целостность кабеля питания, при необходимости неисправный кабель заменить.



Важно! Когда на дисплее терморегулятора отображается код неисправности E0 / E1, необходимо проверить терморегулятор и устранить неисправность.

Коды неисправностей датчиков:

- E0: Короткое замыкание или отсутствие соединения с встроенным датчиком.
- E1: Короткое замыкание или отсутствие соединения с выносным датчиком.



Внимание! Не пытайтесь самостоятельно отремонтировать терморегулятор.

Комплект поставки

1. Терморегулятор (1шт.)
2. Датчик температуры пола с соединительным проводом (длина провода — 3м) (1шт.)
3. Гарантийный талон (1 шт.)
4. Инструкция по монтажу (1шт.)
5. Упаковочная коробка (1шт.)
6. Болт для крепления (2 шт.)

Утилизация

По окончании срока службы прибор следует утилизировать. Подробную информацию по утилизации прибора Вы можете получить у представителя местного органа власти.

Сертификация

Товар сертифицирован на территории России, соответствует требованиям нормативных документов:

- ГОСТ Р МЭК 60730-1-2002,
ГОСТ Р 53994.2.9-2010,
ГОСТ Р 51318.14.1-2006 (Разд. 4),
ГОСТ Р 51318.14.2-2006 (Разд. 5, 7),
ГОСТ Р 51317.3.2-2006 (Разд. 6, 7),
ГОСТ Р 51317.3.3-2008

Сертификат соответствия:
РОСС SE.МЛ19.В03393

Срок действия:
27.08.2012 г. — 26.08.2013 г.

Орган по сертификации:
РОСС RU.0001.11МЛ19
ООО «Калужский центр сертификации и маркетинга»

Юридический адрес:
248009, г. Калуга,
Грабцевское ш., д. 73;

Почтовый адрес:
115088, г. Москва,
ул. Шарикоподшипниковская, д. 4
Тел.: +7 (495) 675-81-47;
e-mail: kcsm-kaluga@inbox.ru

Информация о сертификации продукции обновляется ежегодно. (При отсутствии копии нового сертификата в коробке спрашивайте копию у продавца).

Сертификат выдан:
фирма AB Electrolux S:T
Göransgatan 143,
SE-105 45 Stockholm, Швеция,
тел.: +46 8 738 60 00.

Фиалиал изготовителя:
Menred Controls System (Yueqing)
Co., Ltd, No.222,Wei Ershi Road,
Yueqing Industrial Zone,
Yueqing, Zhejiang, Китай

Импортер: ООО «Ай.Эр.Эм.Си.»
119049, г. Москва, Ленинский пр-т,
д. 6, стр. 7, каб. 14

Дата изготовления указывается на этикетке на упаковке.

«ELECTROLUX is a registered trademark used under license from AB Electrolux (publ)»

Гарантийный талон

Настоящий документ не ограничивает определенные законом права потребителей, но дополняет и уточняет оговоренные законом обязательства, предполагающие соглашение сторон либо договор.

Правильное заполнение гарантийного талона

Внимательно ознакомьтесь с гарантийным талоном и проследите, чтобы он был правильно заполнен и имел штамп Продавца. При отсутствии штампа Продавца и даты продажи (либо кассового чека с датой продажи) гарантийный срок изделия исчисляется с даты производства изделия. Для газовых котлов, кондиционеров типа сплит-система, чиллеров и фанкойлов обязательным также является указание даты пуска в эксплуатацию и штамп авторизованной организации, производившей пуск в эксплуатацию.

Запрещается вносить в Гарантийный талон какие-либо изменения, а также стирать ли переписывать какие-либо указанные в нем данные.

Внешний вид и комплектность изделия

Тщательно проверьте внешний вид изделия и его комплектность, все претензии по внешнему виду и комплектности изделия предъявляйте Продавцу при покупке изделия.

Общие правила установки (подключения) изделия

Установка (подключение) изделий допускаяется исключительно специалистами и организациями, имеющими лицензию на данный вид работ (изделия, работающие на газе), либо специалистами компаний, авторизованных на продажу и/или монтаж и гарантийное обслуживание соответствующего типа оборудования, имеющих лицензию на данный вид работ (водонагреватели, кондиционеры типа сплит-система). Для установки (подключения) электрических водонагревателей рекомендуем обращаться в наши сервисные центры. Продавец (изготовитель) не несет ответственности за недостатки изделия, возникшие из-за его неправильной установки (подключения).

Поздравляем Вас с приобретением техники отличного качества!

Дополнительную информацию об этом и других изделиях Вы можете получить у Продавца или по нашей информационной линии в г. Москве:

Тел: (495) 777-1946

E-mail: home_comfort@home-comfort.ru

Адрес для писем:

125493, г. Москва, а/я 310

Адрес в Интернет: www.home-comfort.ru

Модель	Серийный номер
Дата покупки	
Штамп продавца	
Дата пуска в эксплуатацию	
Штамп организации, производившей пуск в эксплуатацию	

Подробная информация о сервисных центрах, уполномоченных осуществлять ремонт и техническое обслуживание изделия, прилагается отдельным списком и/или находится на сайте.

Производитель оставляет за собой право вносить изменения в конструкцию, комплектацию или технологию изготовления изделия, с целью улучшения его технологических характеристик. Такие изменения вносятся в изделие без предварительного уведомления Покупателей и не влекут за собой обязательств по изменению/улучшению ранее выданных изделий.

Убедительно просим Вас во избежание недоразумений до установки/эксплуатации изделия внимательно изучить его инструкцию по эксплуатации. Запрещается вносить в Гарантийный талон какие-либо изменения, а также стирать или переписывать какие-либо указанные в нем данные.

Срок действия гарантии

Настоящая гарантия имеет силу, если Гарантийный талон правильно/четко заполнен и в нем указаны: наименование и модель изделия, его серийные номера, дата продажи, а также имеется подпись уполномоченного лица и штамп Продавца. Для газовых котлов обязательным также является указание даты пуска в эксплуатацию и штамп авторизованной организации, производившей пуск в эксплуатацию. Гарантийный срок на электрические конвекторы составляет 36 (тридцать шесть) месяцев со дня продажи Покупателю. Гарантийный срок на маслонаполненные радиаторы составляет 12 (двенадцать) месяцев со дня продажи Покупателю. Гарантийный срок на увлажнители воздуха составляет 12 (двенадцать) месяцев со дня продажи изделия Покупателю. Гарантийный срок на теплые полы составляет 240 (двести сорок) месяцев со дня продажи Покупателю.

Гарантийный срок на терморегуляторы составляет 36 (тридцать шесть) месяцев со дня продажи Покупателю.

Гарантийный срок на изделия (водонагревательные приборы) серий EWH SL, EWH S, EWH R, EWH Digital определяется следующим образом: на водосодержащую емкость (стальной бак) гарантийный срок на повреждение от коррозии составляет 96 (девяносто шесть) месяцев, а на остальные элементы изделия гарантийный срок составляет 24 (двадцать четыре) месяца.

На изделия серий EWH Quantum, EWH Quantum Slim, EWH Magnum, EWH Magnum Slim на водосодержащую емкость (бак) гарантийный срок составляет 60 (шестьдесят) месяцев, а на остальные элементы изделия – 24 (двадцать четыре) месяца.

На изделия серий EWH Centurio, EWH Centurio H на водосодержащую емкость (бак) гарантийный срок составляет 84 (восемьдесят четыре) месяца, а на остальные элементы изделия – 24 (двадцать четыре) месяца.

Гарантийный срок на прочие изделия составляет 24 (двадцать четыре) месяца.

Указанные выше гарантийные сроки распространяются только на изделия, которые используются в личных, семейных или домашних целях, не связанных с предпринимательской деятельностью. В случае использования изделия в предпринимательской деятельности, его гарантийный срок составляет 3 (три) месяца.

Гарантийный срок на комплектующие изделия или составные части (детали которые могут быть сняты с изделия без применения каких-либо инструментов, т.е. шлицы, полки, решетки, корзины, насадки, щетки, трубки, шланги, коронки горелок и др. подобные комплектующие) составляет 3 (три) месяца.

Гарантийный срок на новые комплектующие изделия или составные части, установленные на изделие при гарантийном или платном ремонте, либо приобретенные отдельно от изделия, составляет три месяца со дня выдачи Покупателю изделия по окончании ремонта, либо продажи на последнем этих комплектующих/составных частей.

Действительность гарантии

Настоящая гарантия действительна только на территории РФ на изделия, купленные на территории РФ. Гарантия распространяется на производственный или конструктивный дефект изделия. Настоящая гарантия включает в себя выполнение уполномоченным сервисным центром ремонтных работ и замену дефектных деталей изделия в сервисном центре или у Покупателя (по усмотрению сервисного центра). Гарантийный ремонт изделия выполняется в срок не

6
H
п
и
с
с
д
M
K
ю
и
P
o
c
c
и
M
H
•
и
c
•
у
п
и
и
H
C
•
б
•
в
ч
с
п
•
T
X
и
п
к
п
н
•
a
l
•
п
и
•
г
e
(H
э
л
в
и
c
•
ф
н
б
и
и
c
•
э
O
п
п
к
T
п
п
o
и
н
д
•
п
к

более 45 (сорока пяти) дней.

Настоящая гарантия не дает права на возмещение и покрытие ущерба, происшедшего в результате переделки и регулировки изделия, без предварительного письменного согласия изготовителя, с целью приведения его в соответствие с национальными или местными техническими стандартами и нормами безопасности. Также обращаем внимание Покупателя на то, что в соответствии с Жилищным Кодексом РФ Покупатель обязан согласовать монтаж купленного оборудования с эксплуатирующей организацией и компетентными органами исполнительной власти субъекта Российской Федерации. Продавец и Изготовитель не несут ответственность за любые неблагоприятные последствия, связанные с использованием Покупателем купленного изделия надлежащего качества без утвержденного плана монтажа и разрешения вышеуказанных организаций.

НАСТОЯЩАЯ ГАРАНТИЯ НЕ РАСПРОСТРАНЯЕТСЯ НА:

- периодическое обслуживание и сервисное обслуживание изделия (чистку, замену фильтров);
- любые адаптации и изменения изделия, в т.ч. с целью усовершенствования и расширения обычной сферы его применения, которая указана в Инструкции по эксплуатации изделия, без предварительного письменного согласия изготовителя.

НАСТОЯЩАЯ ГАРАНТИЯ НЕ ПРЕДОСТАВЛЯЕТСЯ В СЛУЧАЯХ:

- если будет полностью/частично изменен, стерт, удален или будет неразборчив серийный номер изделия;
- использования изделия не по его прямому назначению, не в соответствии с его Инструкцией по эксплуатации, в том числе, эксплуатации изделия с перегрузкой или совместно со вспомогательным оборудованием, не рекомендуемым Продавцом (изготовителем);
- наличия на изделии механических повреждений (сколов, трещин, и т.д.), воздействий на изделие чрезмерной силы, химически агрессивных веществ, высоких температур, повышенной влажности/запыленности, концентрированных паров, если что-либо из перечисленного стало причиной неисправности изделия;
- ремонта/наладки/инсталляции/адаптации/пуска в эксплуатацию изделия не уполномоченными на то организациями/лицами;
- стихийных бедствий (пожар, наводнение и т.д.) и других причин находящихся вне контроля Продавца (изготовителя) и Покупателя, которые причинили вред изделию;
- неправильного подключения изделия к электрической, газовой или водопроводной сети, а также неисправностей (не соответствия рабочим параметрам и безопасности) электрической, газовой или водопроводной сети и прочих внешних сетей;
- дефектов, возникших вследствие попадания внутрь изделия посторонних предметов, жидкостей, насекомых и продуктов их жизнедеятельности, и т.д.
- неправильного хранения изделия;
- необходимости замены расходных материалов: ламп, фильтров, элементов питания, аккумуляторов, предохранителей, а также стеклянных/фарфоровых/матерчатых и перемещаемых вручную деталей и других дополнительных быстроснашиваемых/сменных деталей (комплектующих) изделия, которые имеют собственный ограниченный период работоспособности, в связи с их естественным износом, или если такая замена предусмотрена конструкцией и не связана с разборкой изделия;
- дефектов системы, в которой изделие использовалось как элемент этой системы.

Особые условия гарантийного обслуживания теплых полов

Производитель несет гарантийные обязательства перед покупателем в случае выполнения Покупателем всех требований по установке и эксплуатации, изложенных в прилагаемой инструкции, при условии наличия полностью и правильно заполненного гарантийного талона и надлежащим образом оформленного бланка схемы укладки, на координатной сетке прилагаемого к инструкции. Бланк укладки должен содержать (в масштабе):

- План помещения, в котором установлена система теплый пол Electrolux;

ИЗНИМАЕТСЯ МАСТЕРОМ ПРИ ОБСЛУЖИВАНИИ/ВИЗУАЛЬНОМ МАЙСТРОМ ПРИ ОБСЛУЖИВАНИИ

ТАЛОН НА ГАРАНТИЙНОЕ ОБСЛУЖИВАНИЕ/ ТАЛОН НА ГАРАНТИЙНОЕ ОБСЛУЖИВАНИЕ



Модель/ Модель:

Серийный номер/ Серийный номер:

Дата покупки/Дата покупки:

Штамп продавца/ Штамп продавца

Дата пуска в эксплуатацию/ Дата пуска в эксплуатацию:

Штамп организации, производившей пуск в эксплуатацию/

Штамп организации, що робила пуск в експлуатацію

ИЗНИМАЕТСЯ МАСТЕРОМ ПРИ ОБСЛУЖИВАНИИ/ВИЗУАЛЬНОМ МАЙСТРОМ ПРИ ОБСЛУЖИВАНИИ

ТАЛОН НА ГАРАНТИЙНОЕ ОБСЛУЖИВАНИЕ/ ТАЛОН НА ГАРАНТИЙНОЕ ОБСЛУЖИВАНИЕ



Модель/ Модель:

Серийный номер/ Серийный номер:

Дата покупки/Дата покупки:

Штамп продавца/ Штамп продавца

Дата пуска в эксплуатацию/ Дата пуска в эксплуатацию:

Штамп организации, производившей пуск в эксплуатацию/

Штамп организации, що робила пуск в експлуатацію

или устройств не соответствующих техническим характеристикам водонагревательных приборов; использование коррозионно-активной воды; коррозии от электрохимической реакции, несвоевременного технического обслуживания водонагревательных приборов в соответствии с инструкцией по эксплуатации (в том числе: несоблюдение установленных инструкцией периодичности и сроков проведения технического обслуживания, в объеме, указанном в инструкции).

Особые условия гарантийного обслуживания увлажнителей воздуха

В обязательном порядке при эксплуатации ультразвуковых увлажнителей воздуха следует использовать оригинальный фильтр-картридж для умягчения воды. При наличии фильтра-картриджа рекомендуется использовать водопроводную воду без предварительной обработки или очистки. Срок службы фильтра-картриджа зависит от степени жесткости используемой воды и может не прогнозируемо уменьшаться, в результате чего возможно образование белого осадка вокруг увлажнителя воздуха и на мембране самого увлажнителя воздуха (данный осадок может не удаляться и при помощи прилагаемой к увлажнителю воздуха щеткой). Для снижения вероятности возникновения такого осадка фильтр-картридж требует периодической своевременной замены. Вследствие выработки ресурса фильтров у увлажнителей воздуха может снижаться производительность выхода влаги, что требует регулярной периодической замены фильтров в соответствии с инструкцией по эксплуатации. За перечисленные в настоящем пункте последствия несоблюдения Покупателем инструкций и рекомендаций Продавец, Импортёр, Изготовитель ответственности не несут и настоящая гарантия на такие последствия не распространяется. При эксплуатации увлажнителей воздуха рекомендуется использовать только оригинальные аксессуары производителя.

Покупатель-потребитель предупрежден о том, что в соответствии с п.11 "Переня непродуктивных товаров надлежащего качества, не подлежащих возврату или обмену на аналогичный товар другого размера, формы, габарита, фасона, расцветки или комплектации" Пост. Правительства РФ от 19.01.1998. №55 он не вправе требовать обмена купленного изделия в порядке ст. 25 Закона "О защите прав потребителей" и ст. 502 ГК РФ.

С момента подписания Покупателем Гарантийного талона считается, что:

- Вся необходимая информация о купленном изделии и его потребительских свойствах в соответствии со ст. 10 Закона "О защите прав потребителей" предоставлена Покупателю в полном объеме;
 - Покупатель получил Инструкцию по эксплуатации купленного изделия на русском языке и
 - Покупатель ознакомлен и согласен с условиями гарантийного обслуживания/особенностями эксплуатации купленного изделия;
 - Покупатель претензий к внешнему виду/комплектности/..... купленного изделия не имеет.
- если изделие проверялось в присутствии Покупателя, написать «работе»

Покупатель:

Подпись:

Дата:

Гарантійний талон

Дійсний документ не обмежує визначені законом права споживачів, але доповнює й уточнює обговорені законом зобов'язання, що припускають угоду сторін або договір.

Правильне заповнення гарантійного талона

Уважно ознайомтеся з гарантійним талоном і простежте, щоб він був правильно заповнений і мав штамп Продавця. При відсутності штампа Продавця і дати продажу (або касового чека з датою продажу) гарантійний термін виробу підлягає визначенню з дати виробництва виробу. Для газових котлів, колоннок, спліт-систем і фенкоїлов слід також обов'язково вказувати дату (також є обов'язковим є вказування дати) введення в експлуатацію і штамп авторизованої організації, що здійснювала введення в експлуатацію.

Зовнішній вигляд і комплектність виробу

Ретельно перевірте зовнішній вигляд виробу і його комплектність, усі претензії стосовно зовнішнього вигляду і комплектності виробу пред'являйте Продавцеві при покупці виробу.

Установка (підключення) виробу

З метою Вашої безпеки установка (підключення) виробів, що працюють на газі, допускається винятково фахівцями й організаціями, що мають ліцензію на даний вид робіт. Продавець (виготовлювач) не несе відповідальності за недоліки виробу, що виникли через його неправильну установку (підключення).

Для установки (підключення) електричних водонагрівачів рекомендуємо звертатися в наш сервісний центр. Ви можете скористатися послугами будь-яких інших кваліфікованих фахівців, однак Продавець (виготовлювач) не несе відповідальності за недоліки виробу, що виникли через його неправильну установку (підключення).

Установка (підключення) кондиціонерів типу спліт-система повинна виконуватися фахівцями компанії, авторизованих на продаж і/або монтаж і гарантійне обслуговування даного типу устаткування, що мають ліцензію на даний вид робіт. Продавець (виготовлювач) не несе відповідальності за недоліки виробу, що виникли через його неправильну установку (підключення).

Додаткову інформацію про цей і інші виробу Ви можете одержати в Продавця.

Модель	Серійний номер
Дата покупки	
Штамп продавця	
Дата пуску в експлуатацію	
Штамп організації, що робила пуск в експлуатацію	

Вітаємо Вас із придбанням техніки відмінної якості!

У конструкцію, комплектацію або технологію виготовлення виробу, з метою поліпшення його технологічних характеристик, можуть бути внесені зміни. Такі зміни вносяться у виріб без попереднього повідомлення Покупця і не несуть зобов'язань по зміні/поліпшенню раніше виготовлених виробів. Переконавшись просимо Вас щоб уникнути непорозуміння до установки/експлуатації виробу уважно вивчити його інструкцію з експлуатації. Забороняється вносити в Гарантійний талон будь-які зміни, а також стирати або переписувати які-небудь зазначені в ньому дані. Дійсна гарантія має силу, якщо Гарантійний талон правильно/чітко заповнений і в ньому зазначені: найменування і модель виробу, його серійні номери, дата продажу, а також є підпис уповноваженої особи і штамп Продавця.

Гарантійний термін на маслосмаповнений радіатор складає 12 (дванадцять) місяців із дня продажу виробу Покупцеві. Гарантійний термін на зволожувачі повітря і в мобільні кондиціонери складає 12 (дванадцять) місяців із дня продажу виробу Покупцеві.

Гарантійний термін на виробу (водонагрівальні прилади) серій EWH SL, EWH S, EWH R, EWH Digital, EWH Slim визначається в такий спосіб: на водомісткості ємності (сталевий бак) гарантійний термін на ушкодження від корозії складає 96 (дев'яносто шість) місяців, а на інші елементи виробу гарантійний термін складає 24 (двадцять чотири) місяці. На виробу серій EWH Quantum, EWH Quantum Slim, EWH Magnum, EWH Magnum Slim на водомісткості ємності (бак) гарантійний термін складає 60 (шістдесят) місяців, а на інші елементи виробу складає 24 (двадцять чотири) місяці. На виробу серій EWH Centurio, EWH Centurio H на водомісткості ємності (бак) гарантійний термін складає 84 місяці, а на інші елементи виробу складає 24 (двадцять чотири) місяці.

Дійсна гарантія поширюється на виробничий або конструкційний дефект виробу. Дійсна гарантія містить у собі виконання уповноваженим сервісним центром ремонтних робіт і заміну дефектних деталей виробу в сервісному центрі або в Покупця (по розсуду сервісного центра). Гарантійний ремонт виробу виконується в терміни, передбачені Законом "Про захист прав споживачів".

Зазначений вище гарантійний термін поширюється тільки на виробу, що використовуються в особистих, сімейних або домашніх цілях, не зв'язаних з підприємницькою діяльністю. У випадку використання виробу в підприємницькій діяльності, його гарантійний термін складає 3 (три) місяці. Гарантійний термін на комплектуючі виробу (деталі, які можуть бути зняті з виробу без застосування яких-небудь інструментів, тобто шукалки, полочки, граці, кошики, насадки, щітки, трубки, шланги, коронки пальників і ін. подібні комплектуючі) складає 3 (три) місяці.

Гарантійний термін на нові комплектуючі виробу або складові частини, установлені на виріб при гарантійному або платному ремонті, або придбані окремо від виробу, складає три місяці з дня видачі Покупцеві виробу по закінченні ремонту, або продажу останньому цих комплектуючих/складових частин.

Дійсна гарантія дійсна тільки на території України на виробу, куплені на території України. Гарантійний термін не дає права на відшкодування і покриття збитку, що відбувся в результаті переробки і регулювання виробу, без попередньої письмової згоди виготовлювача, з метою приведення його у відповідність з національними або місцевими технічними стандартами і нормами безпеки, що діють у будь-якій іншій країні, у якій цей виріб був спочатку проданий.

Продавець і Виготовлювач знімають із себе усяку відповідальність за будь-які несприятливі наслідки, зв'язані з використанням купленого виробу без затвердженого плану монтажу і дозову відповідних організацій.

ДІЙСНА ГАРАНТІЯ НЕ ПОШИРЮЄТЬСЯ НА:

- періодичне обслуговування і сервісне обслуговування виробу (чищення, заміну фільтрів);
- будь-які адаптації і зміни виробу, у т.ч. з метою удосконалення і розширення звичайної сфери його застосування, що зазначена в Інструкції з експлуатації виробу, без попередньої письмової згоди виготовлювача.
- ДІЙСНА ГАРАНТІЯ НЕ НАДАЄТЬСЯ У ВИПАДКАХ:**
- якщо буде цілком Ластково змінений, стертий, вилучений або буде нерозбірливий серійний номер виробу;

- використання виробу не по його прямому призначенню, не відповідно до його Інструкції по експлуатації, у тому числі, експлуатації виробу з перевантаженнями або спільно з допоміжними устаткуваннями, Продавцем, що не рекомендується, (виготовлювачем);
- наявності на виробі механічних ушкоджень (сколошви, тріщин, і т.д.), впливів на вироб надмірної сили, хімічно агресивних речовин, високих температур, підвищеної вологості/запилениї, концентрованих парів, якщо що-небудь з перерахованого стало причиною несправності виробу ;
- ремонту/налагодження/інсталяції/адаптації/ пуску в експлуатацію виробу не уповноваженими на те організаціями/особами;
- стихійних лих (пожежа, повінь і т.д.) і інших причин, що знаходяться поза контролем Продавця (виготовлювача) і Покупця, що заподіяли шкоди виробові;
- неправильного підключення виробу до електричної, газової або водогіної мережі, а також несправностей (невідповідності робочим параметрам і безпеці) електричної, газової або водогіної мережі й інших зовнішніх мереж ;
- дефектів, що виникли внаслідок влучення усередину виробу сторонніх предметів, рідин, комах і продуктів їхньої життєдіяльності, і т.д.
- неправильного збереження виробу;
- необхідності заміни ламп, фільтрів, елементів живлення, акумуляторів, запобіжників, а також скляних/порцелянових/матер'яних і переміщуваних вручну деталей і інших додаткових деталей, що швидко зношуються, та змінних деталей (комплектуючих) виробу, що мають власний обмежений період працездатності, у зв'язку з їх природним зносом, або якщо така заміна передбачена конструкцією і не зв'язана з розбиранням виробу;
- дефектів системи, у якій виріб використовувався як елемент цієї системи.

Особливі умови гарантійного обслуговування водонагрівальних приладів

Ця гарантія не надається, якщо несправності у водонагрівальних приладах виникли в результаті: замерзання або всього лише одноразового перевищення максимально допустимого тиску води, зазначеного на заводській табличці з характеристиками водогрійного приладу; експлуатації без захисних пристроїв або пристроїв не відповідають технічним характеристикам водонагрівальних приладів; використання корозійно-активної води; корозії від електрохімічної реакції, несвочасного технічного обслуговування водонагрівальних приладів відповідно до інструкції з експлуатації (у тому числі: недотримання встановлених інструкцією періодичності та термінів проведення технічного обслуговування, в обсязі, зазначеному в інструкції).

Для газових проточних водонагрівачів справжня гарантія має силу тільки у разі пуску їх в експлуатацію силами фахівців уповноваженої і авторизованої організації із складанням відповідного Акту про введення в експлуатацію з обов'язковою вказівкою дати пуску і штампу організації, що робила введення в експлуатацію. УВАГА!

В цілях вашої безпеки установка (підключення) виробів, працюючих на газі, допускається виключно фахівцями і організаціями, що мають ліцензії на цей вид робіт. Продавець (виробник) не несе відповідальності за недоліки, що виникли внаслідок його неправильної установки (підключення), або внаслідок експлуатації в складі з магістраллями водного/газового постачання і продуктів горіння, нездатних забезпечити безперервну роботу газового проточного водонагрівача.

Особливі умови гарантійного обслуговування зволожувачів повітря

В обов'язковому порядку при експлуатації ультразвукових зволожувачів повітря необхідно використовувати оригінальний фільтр-картридж для з'якшення води. Рекомендується використовувати дистильовану або попередньо очищену воду. Термін служби фільтра-картриджа залежить від ступеня твердості використовуваної води і може не прогнозовано зменшуватися, в результаті чого можливе утворення білого осаду навколо зволожувача повітря і на

мембрані самого зволожувача повітря (даний осад може не відділятися і за допомогою прикладеності до зволожувача повітря штіркою). Для зниження ймовірності виникнення такого осаду фільтр-картридж вимагає періодичної своєчасної заміни. Внаслідок втроянення ресурсу фільтрів в зволожувач повітря може зникнути продуктивність виходу вологи, що вимагає регулярної періодичної заміни фільтрів відповідно до інструкції по експлуатації. За перерахованим в дійсному пункті несправності зволожувачів повітря і виниклий у зв'язку з такими несправностями який-небудь збиток у Покупця і третіх осіб Продавець, Імпортер, Виготовлювач відповідальності не несуть і дієсна гарантія на такі несправності зволожувачів повітря не поширюється. При експлуатації зволожувачів повітря рекомендується використовувати тільки оригінальні аксесуари виробника.

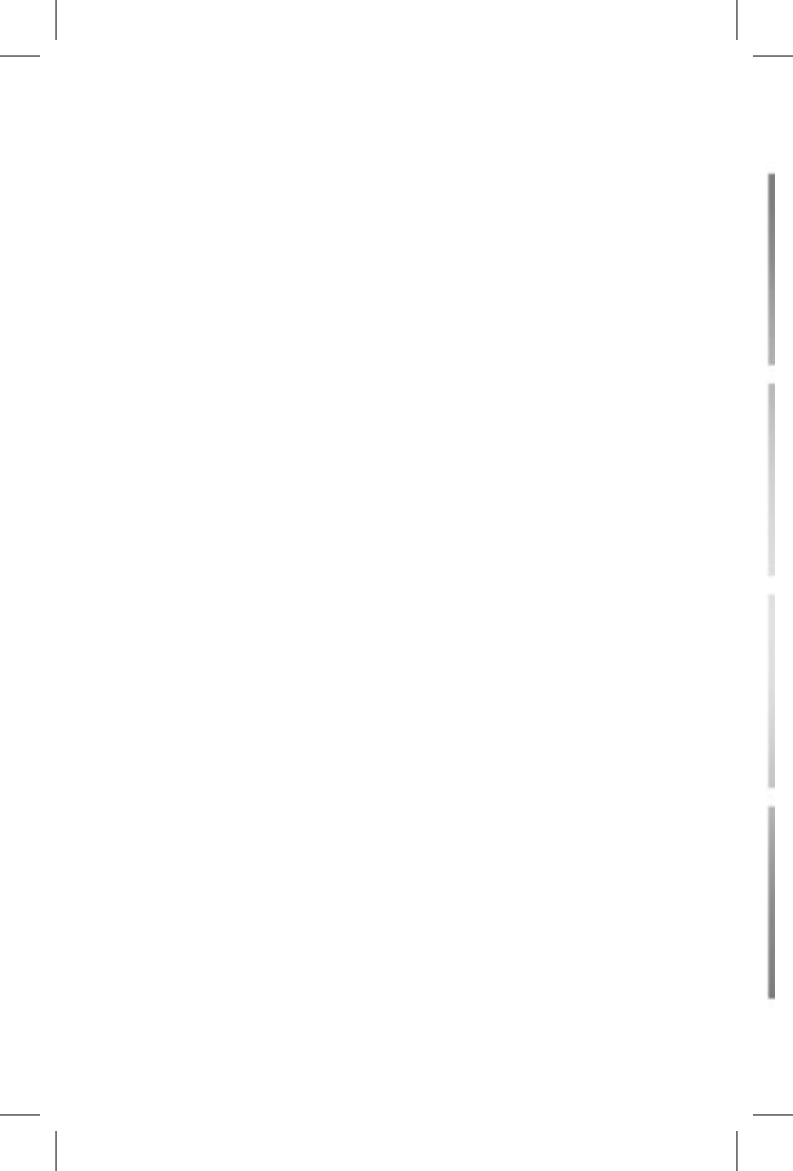
З моменту підписання Покупцем Гарантійного талона вважається, що:

- Уся необхідна інформація про куплений виріб і його споживчі властивості у відповідності зі ст. 15 Закону "Про захист прав споживачів" надана Покупцеві в повному обсязі;
- Покупець одержав інструкцію з експлуатації купленого виробу російською та мовою;
- Покупець ознайомлений і згодний з умовами гарантійного обслуговування/особливостями експлуатації купленого виробу;
- Покупець претензій до зовнішнього вигляду/комплектності купленого товару не має, якщо виріб перевірявся в присутності Покупця написати -роботи-

Покупець:

Підпис:

Дата:





слим системы



мобильные конденсеры



выбросные радиаторы



накопительные водонагреватели



проточные водонагреватели



газовые котлы



электрические плиты



конвекторы



термостатические радиаторы



сушители для рук



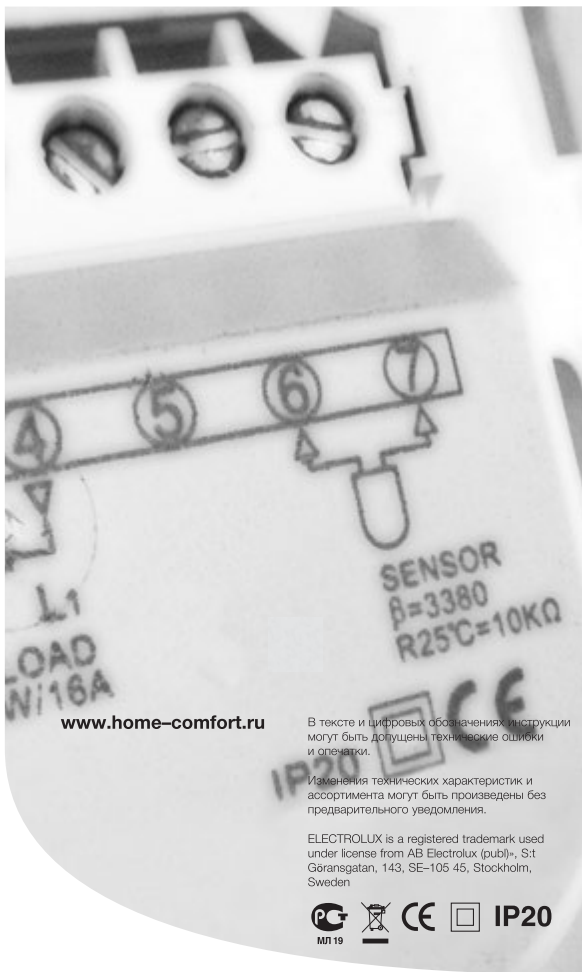
очистители



нагреватели воды







www.home-comfort.ru

В тексте и цифровых обозначениях инструкции могут быть допущены технические ошибки и опечатки.

Изменения технических характеристик и ассортимента могут быть произведены без предварительного уведомления.

ELECTROLUX is a registered trademark used under license from AB Electrolux (publ)», S:t Göransgatan, 143, SE-105 45, Stockholm, Sweden



МЛ19



IP20