



Electrolux



ИНСТРУКЦИЯ ПО ЭКСПЛУАТАЦИИ ІНСТРУКЦІЯ З ЕКСПЛУАТАЦІЇ

SENSEhealthline
EHU-3310D
EHU-3315D



Инструкция по эксплуатации
увлажнителя серии
EHU-3310D
EHU-3315D

Мы благодарим Вас за сделанный выбор!

Вы выбрали первоклассный продукт от Electrolux, который, мы надеемся, доставит вам много радости в будущем. Electrolux стремится предложить как можно более широкий ассортимент качественной продукции, который сможет сделать вашу жизнь еще более удобной.

Вы можете увидеть несколько примеров на обложке этой инструкции.

Внимательно изучите данное руководство, чтобы правильно использовать ваш новый ультразвуковой увлажнитель и наслаждаться его преимуществами. Мы гарантируем, что он сделает вашу жизнь намного комфортнее, благодаря легкости в использовании. Удачи!

Адреса сервисных центров и более подробную информацию о продукте вы можете получить у Вашего продавца или на сайте www.home-comfort.ru, а также воспользовавшись QR-кодом в инструкции.



Содержание

| | |
|-----------------------------------|----|
| Общая информация | 3 |
| Меры предосторожности | 3 |
| Описание прибора | 5 |
| Описание кнопок прибора | 7 |
| Описание индикаций прибора | 8 |
| Подготовка к работе | 9 |
| Ввод в эксплуатацию | 9 |
| Чистка и обслуживание | 9 |
| Замена фильтра-картриджа | 10 |
| Технические характеристики | 10 |
| Поиск и устранение неисправностей | 11 |
| Хранение устройства | 12 |
| Гарантия | 12 |
| Утилизация | 12 |
| Сертификация продукции | 12 |
| Гарантийный талон | 26 |

Гарантийное обслуживание производится в соответствии с гарантийными обязательствами, перечисленными в гарантийном талоне.

Примечание:

В тексте данной инструкции увлажнитель воздуха может иметь такие технические названия как увлажнитель, прибор, устройство и т. п.

Общая информация

Знаете ли Вы, что сухой воздух в помещении:

- высушивает слизистые при дыхании, становится причиной обветривания губ и раздражения глаз?
- способствует развитию инфекционных заболеваний?
- вызывает усталость, повышенную утомляемость и потерю концентрации?
- обезвоживает кожу и ускоряет процессы ее старения?
- подвергает домашних животных стрессу и наносит вред домашним растениям, создавая неблагоприятные условия для них?
- способствует накоплению пыли и появлению электростатического тока на тканях из синтетического волокна, ковровых покрытиях и пластиковых напольных покрытиях?
- приводит к рассыханию паркета и деревянной мебели?
- ухудшает звучание музыкальных инструментов?

Что такое влажность?

Влажность – степень насыщенности воздуха влагой (выражается в процентах).

Что такое относительная влажность?

Относительная влажность – это отношение количества водяного пара в воздухе при определенной температуре к максимальному количеству, которое может содержаться в воздухе при данной температуре, выражаемое в процентах.

Каковы последствия низкого уровня влажности для человеческого организма?

Когда человек находится в условиях низкого уровня влажности, человеческое тело начинает активно терять влагу, что может привести к появлению множества негативных симптомов или их усилению.

Вот несколько общих симптомов:

- заложенность носа, насморк
- затруднение дыхания
- сухая, шелушащаяся и потрескавшаяся кожа
- раздражение и сухость в горле
- воспаление глаз
- усталость, сонливость и плохая концентрация
- статическое электричество при прикосновении
- инфекции, заболевания дыхательной системы
- болезни сухой кожи, такие как экзема, (усиливаются при снижении уровня влажности)

Каков необходимый уровень относительной влажности?

Рекомендуемый комфортный уровень влажности атмосферного воздуха в помещениях составляет от 45% до 60% относительной влажности.

Почему используется ультразвуковая технология для увлажнения?

Ультразвуковая технология – чрезвычайно эффективный и экономичный метод для поддержания и повышения уровня относительной влажности окружающего воздуха. При применении ультразвуковой технологии устройство работает бесшумно. В результате высокочастотных колебаний ультразвуковой мембраны вода переходит в парообразное состояние, практически не меняя температуры. Этот пар затем рассеивается в окружающем воздухе, повышая его влажность.

Как работает увлажнитель?

Перед подачей в камеру парообразования вода из бака проходит через деминерализующий фильтр-картридж. Фильтр очищает воду от солей жесткости. В камере парообразования вода контактирует с ультразвуковой мембраной. Мембрана вибрирует с высокой скоростью. В результате высокочастотной вибрации вода распадается на мельчайшие капельки, которые затем пропускаются через испарительную камеру и в конечном итоге через выпускное отверстие. Затем образуется пар из мельчайших частиц, который вентилятором подается в помещение. В результате уровень влажности в комнате значительно повышается.



При первом включении прибора влажность воздуха поднимется до заданного значения только после 7-10 дней при постоянном использовании. Это обусловлено тем, что вырабатываемая влага в первую очередь поглощается стенами, паркетом, предметами обстановки. Только после их насыщения влагой повысится влажность воздуха в помещении.

Меры предосторожности

- Внимательно ознакомьтесь с данной инструкцией перед началом эксплуатации увлажнителя воздуха.
- Прибор предназначен для бытового использования.

- Отключая прибор от электрической сети, не тяните за шнур питания, аккуратно возьмитесь за вилку шнура питания и отключите ее от розетки.
- Соблюдайте правила пожарной безопасности: нельзя накрывать шнур питания во время эксплуатации прибора.
- Не используйте прибор, если есть видимые повреждения шнура питания или корпуса.



Если шнур питания поврежден, то для обеспечения безопасности, его должен заменить квалифицированный специалист по сервисному обслуживанию. Прибор может ремонтировать только авторизованный сервисный специалист. Неправильная эксплуатация может нанести вред пользователю. В случае обнаружения дефектов срочно свяжитесь с сервисным центром.

- Убедитесь, что напряжение вашей сети соответствует указанному на приборе.
- Чтобы предотвратить риск поражения электрическим током, нельзя помещать прибор рядом с окнами, нельзя погружать прибор, вилку или шнур в воду или разбрызгивать на них другие жидкости.
- Не используйте прибор рядом с взрывоопасными и легковоспламеняющимися веществами.
- Не используйте прибор рядом с открытым огнем, печью или любыми другими нагревательными устройствами.
- Не используйте прибор в помещениях, в которых присутствуют горючие газы и испарения.
- Прибор должен находиться в вертикальном положении.
- Всегда отключайте шнур питания из розетки, когда прибор не используется, перед чисткой, заменой деталей.
- Нельзя оставлять увлажнитель без присмотра во время его работы на длительное время.
- Устанавливайте прибор в недоступном для детей месте. Нельзя позволять детям использовать прибор без присмотра взрослых.
- Всегда ставьте устройство на плоскую, ровную поверхность.

- Не направляйте распылитель пара на стены или мебель.
- Нельзя использовать устройство, если оно до конца не собрано или часть элементов отсутствует.
- В уходе за прибором используйте только чистую водопроводную воду. Температура воды не должна превышать 40 °C.
- Не ставьте прибор под прямые солнечные лучи. Рекомендуемые условия эксплуатации - температура от 15 °C до 40 °C, относительная влажность менее 80%.
- Не используйте прибор в слишком влажных помещениях, таких как ванная комната, сауна и т. д.
- Не ставьте прибор в помещениях рядом с компьютерами или чувствительным электронным оборудованием.
- Не используйте прибор на открытом воздухе.
- Не рекомендуется размещать прибор под кондиционерами воздуха, так как это может отразиться на уровне относительной влажности воздуха.
- Прибору требуется регулярная чистка. Не погружайте прибор в воду. Не мойте под проточной водой, вы можете залить электронные компоненты прибора. Подробнее в разделе «Чистка и обслуживание».
- Не используйте абразивные моющие средства, такие как эмульсии, кремовые очистители, полироли и т. д., чтобы почистить корпус. Они могут стереть знаки графической информации, как например: вес, маркировочные знаки, предупреждающие знаки и т. д.
- Если вы не собираетесь использовать прибор длительное время, перед тем как убрать, протрите его внутри сухим, чистым и мягким материалом.

Описание прибора

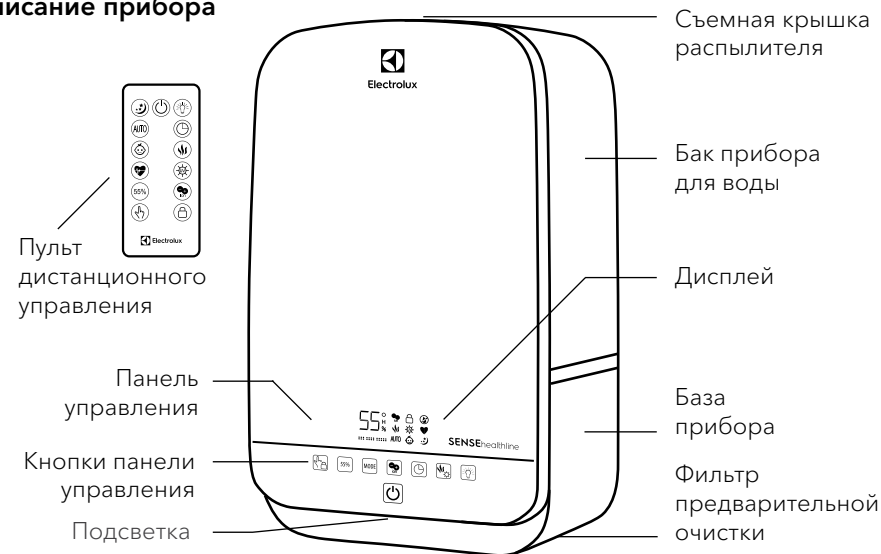


Рис. 1 Описание прибора

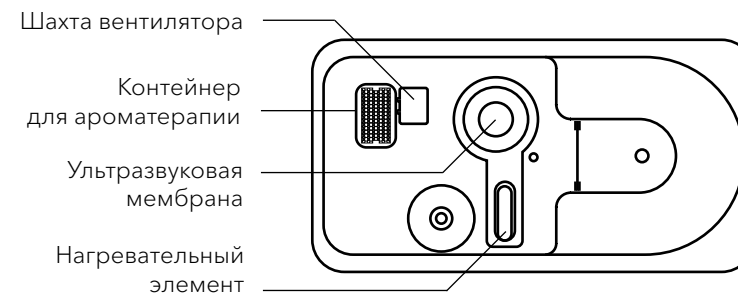


Рис. 2а Устройство базы прибора

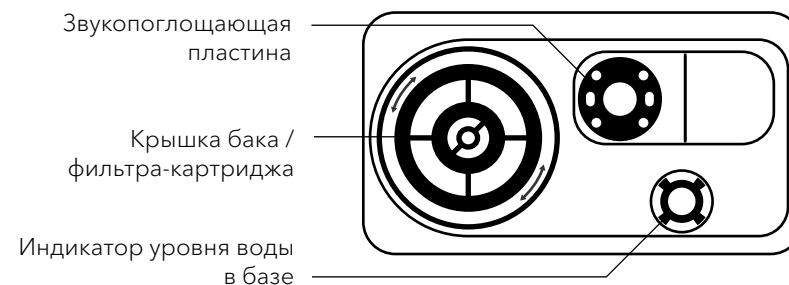


Рис. 2b Устройство бака прибора

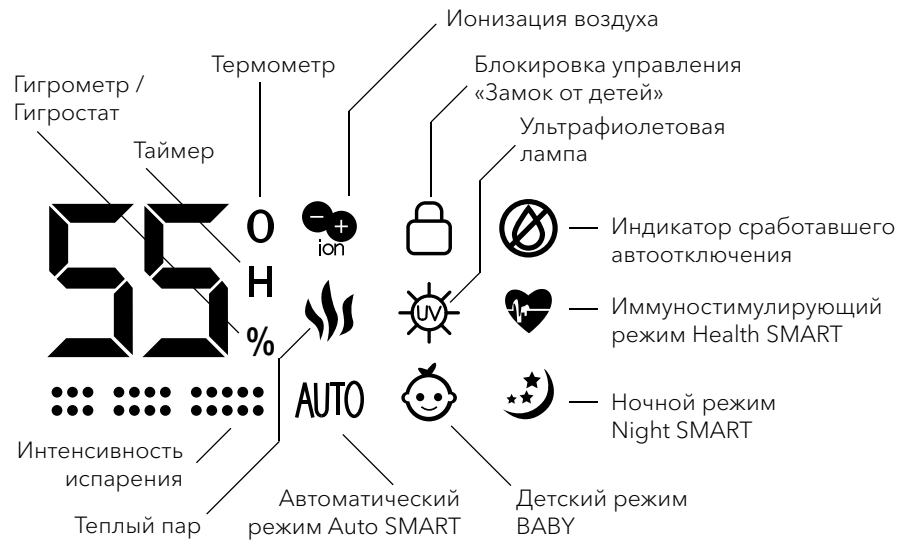


Рис. 3а Дисплей панели управления

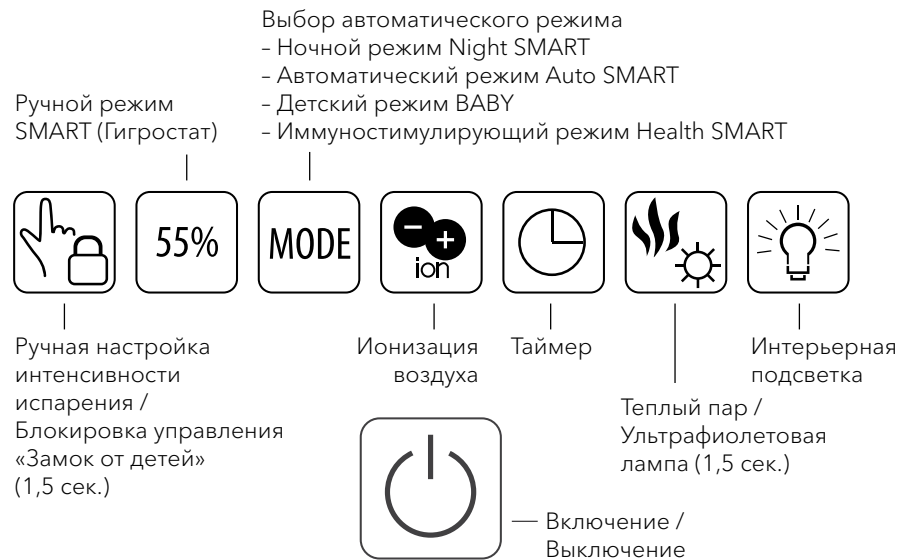


Рис. 3б Кнопки панели управления



Рис. 4 Пульт дистанционного управления

Описание кнопок прибора

| | |
|---|---|
| Включение/Выключение | Если прибор включен в сеть, при нажатии этой кнопки происходит включение прибора. Повторное нажатие выключает прибор. |
| Ручная настройка интенсивности испарения / Блокировка управления «Замок от детей» (1,5 сек.) | Последовательным нажатием этой кнопки можно вручную задать интенсивность испарения. Зажатие этой кнопки на 1,5 секунды включает и выключает блокировку управления. Пока блокировка включена, прибор не реагирует на нажатие кнопок. На дисплее загорается напоминающая индикация, а при попытках нажатия раздается звуковой сигнал. |
| Ручной режим SMART (Гигростат) | Последовательным нажатием этой кнопки можно вручную задать желаемое значение влажности в комнате. Исходя из заданной влажности, прибор самостоятельно определяет интенсивность испарения. Когда цифры на дисплее перестают мигать, желаемый уровень влажности задан. Если вместо цифр выбрано «-», прибор будет работать без ограничения уровня влажности (постоянно) пока в резервуаре есть вода. |
| Таймер | Последовательным нажатием эта кнопка позволяет задать длительность работы прибора в диапазоне от 1 до 12 часов с шагом 1 час. После того, как цифры на дисплее перестанут мигать, таймер установлен, а прибор продолжает отображать влажность и температуру. Если после этого повторно нажать кнопку «Таймер», прибор отобразит оставшееся количество часов, округляя их в меньшую сторону. Если вместо цифр выбрано «-», таймер не установлен. |

| | |
|---|---|
| Теплый пар / Ультрафиолетовая лампа (1,5 сек.) | Нажатием этой кнопки включается функция «Теплый пар», комфортная в холодное время года. Эта функция не только поднимает температуру пара, но и включает пастеризацию воды, при которой погибает до 90% бактерий. Следует иметь в виду, что с активной функцией «Теплый пар» увлажнитель потребляет больше электроэнергии. Нажатием кнопки на 1,5 секунды включается бактерицидная ультрафиолетовая лампа с длиной волны 254 Нм. Повторное нажатие на 1,5 секунды выключает ультрафиолетовую лампу. При нажатии соответствующих кнопок на пульте ДУ (рис.4) зажатие на 1,5 секунды не требуется. |
| Подсветка | Эта кнопка включает и отключает интерьерную подсветку прибора. |
| Термометр | Когда загорается эта индикация, цифры на дисплее отображают температуру в непосредственной близости от прибора. Термометр может иметь погрешность, если включена функция «Теплый пар». Температура отображается в течение 5 секунд, затем сменяется показаниями гигрометра. |
| Гигрометр/Гигростат | Когда загорается эта индикация, цифры на дисплее отображают текущую влажность воздуха вблизи прибора. Если нажата кнопка «Ручной режим SMART (Гигростат)», цифры на дисплее начинают мигать и отображают желаемый уровень влажности. |

Описание индикаций прибора

| | |
|---|--|
| Интенсивность испарения | В зависимости от интенсивности испарения прибор отображает количество делений от 1 до 3. |
| Ионизация | Индикация горит, когда функция активна. |
| Блокировка кнопок «Замок от детей» | Индикация горит в качестве напоминания, когда включена блокировка управления. |
| Автоотключение | Индикация горит, когда в приборе заканчивается вода и срабатывает безопасное автоотключение. Автоматическое отключение является мерой безопасности, предотвращающей перегрев ультразвуковой мембраны и выход прибора из строя. |
| Теплый пар | Рекомендуется использовать функцию теплого пара в холодное время года – для создания комфортных условий в помещении. Подробное описание режима смотрите в разделе «Описание кнопок прибора». Внимание: при включении функции теплого пара энергопотребление прибора возрастает! Индикация горит, когда функция активна. |
| Ультрафиолетовая лампа | Индикация горит, когда функция активна. |
| Иммуностимулирующий режим Health SMART | Иммуностимулирующий режим HEALTH предназначен для использования людьми с чувствительной слизистой, аллергиков, а также в период простуд. В Иммуностимулирующем режиме увлажнитель мягко поддерживает более высокий уровень влажности (+5%), чем в режиме AUTO SMART. Внимание: в этом режиме энергопотребление прибора возрастает! Индикация горит, когда функция активна. |
| Автоматический режим Auto SMART | В SMART-режиме AUTO увлажнитель каждую минуту диагностирует текущую влажность в помещении и сверяет ее с оптимальной. При необходимости прибор увеличивает или прекращает испарение. Индикация горит, когда выбран этот режим. |
| Детский режим BABY | В Детском режиме BABY увлажнитель поддерживает рекомендованную малышам влажность 55% и автоматически включает систему стерилизации пара – бактерицидную ультрафиолетовую лампу и пастеризацию воды. Внимание: в этом режиме энергопотребление прибора возрастает! Индикация горит, когда выбран этот режим. |
| Ночной режим Night SMART | В Ночном режиме NIGHT SMART увлажнитель работает так же, как в режиме AUTO SMART, но через 30 секунд после выбора режима дисплей гаснет, остается видимой только индикация Ночного режима. Индикация горит, когда выбран этот режим. |
| Таймер | Индикация «Н» горит в качестве напоминания, когда включен таймер прибора. Подробное описание работы таймера смотрите в разделе «Описание кнопок прибора». |

Табл.1 Оптимальные значения температуры и относительной влажности для взрослого жителя средней полосы

| | |
|-----------|----|
| 19 и ниже | 65 |
| 20-21 | 60 |
| 22-23 | 55 |
| 24-25 | 50 |
| 26-27 | 45 |
| 28-29 | 40 |
| 30-32 | 35 |
| 33-36 | 30 |
| 37 и выше | 25 |

Подготовка к работе

1. Снимите с прибора крышку распылителя (рис. 1).
2. Возьмись за ручку бака, снимите с прибора бак для воды (рис. 1).
3. Переверните бак для воды вверх дном и открутите крышку бака (рис. 2b), поворачивая ее против часовой стрелки.

Примечание:

- Фильтр-картридж присоединен к крышке бака для воды. Если Вы не собираетесь использовать фильтр, его следует удалить, повернув против часовой стрелки (рис. 5). После удаления, поместите картридж в пластиковый пакет и положите на хранение в картонную коробку.
4. Налейте в бак чистую воду. После наполнения закройте бак крышкой, поворачивая ее по часовой стрелке.
 5. Вертикально опустите бак обратно в прибор, плотно накройте крышкой распылителя.



Проверьте, что крышка бака плотно и ровно прилегает к корпусу бака. При установке крышки под наклоном может возникнуть риск протечки воды из бака, что может привести к повреждению оборудования и имущества.



При перемещении увлажнителя всегда держите прибор за базу (рис.1), во избежание падения части прибора, с основными электронными узлами. Если в приборе есть вода, во избежание ее попадания в электронные узлы через шахту вентилятора (рис.2a), держите его горизонтально.

Ввод в эксплуатацию

Включите прибор в сеть – на экране появятся значения влажности и температуры в комнате – и нажмите кнопку Включение/Выключение. Если вы хотите задать прибору свои настройки, руководствуйтесь разделом «Описание кнопок прибора».

В этом приборе вы можете использовать любые эфирные масла или ароматические вещества. Чтобы воспользоваться прибором для ароматерапии, необходимо снять бак для воды и добавить несколько капель ароматического масла на специальную подложку в контейнере для ароматерапии.



Не добавляйте в воду эфирные масла или ароматические вещества – это может привести к изменению цвета или повреждению пластика прибора. Использование подобных добавок в баке прибора снимает гарантийные обязательства с производителя и продавца.

Чистка и обслуживание

Для нормальной работы прибора его необходимо чистить раз в неделю.

1. До начала чистки необходимо выключить прибор кнопкой Включение/Выключение (рис. 3b) и отключить устройство от сети.
2. Снимите крышку распылителя и выньте бак для воды (рис. 1). Слейте воду из базы прибора. Следите за тем, чтобы вода не попала в шахту вентилятора. Если это произошло, необходимо дать прибору высохнуть и обратиться в сервисный центр.
3. Очистите ультразвуковую мембрану и нагревательный элемент (рис. 2a) щеточкой.



Не используйте агрессивные щелочи, кислоты (в т.ч. лимонную кислоту) или абразивные вещества для чистки прибора – они могут повредить элементы прибора! Использование подобных чистящих средств снимает гарантийные обязательства с производителя и продавца.

4. Не допускайте, чтобы вода в приборе застаивалась – это может привести к появлению неприятных запахов.
5. Если Вы не пользуетесь увлажнителем воздуха, очистите прибор в соответствии с вышеописанными инструкциями и высушите его. Рекомендуем использовать для хранения оригинальную упаковку.

Замена фильтра-картриджа

Увлажнитель укомплектован стандартным фильтром-картриджем с деминерализующим наполнителем. Фильтр используется для очистки воды от минеральных веществ и предотвращает появление белого налета на мебели. При снижении эффективности фильтра рекомендуется заменить его на новый.

Для данной модели увлажнителя используется фильтр-картридж Electrolux 3738.

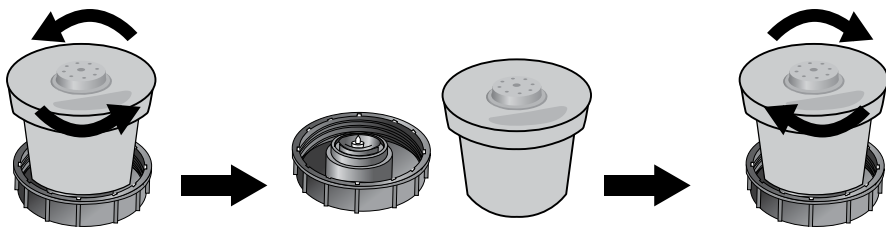


Рис. 5 Замена фильтра-картриджа

Технические характеристики

| Модель | ЕНУ-3310D ЕНУ-3315D |
|---|---|
| Напряжение | 220-240 В/~50-60 Гц |
| Потребляемая мощность | 25 / 105 Вт |
| Расход воды | до 400 мл/ч |
| Рекомендуемая площадь/объем помещения | 50 м ² / 125 м ³ |
| Резервуар для воды | 5,5 л |
| Класс защиты от поражения электрическим током | II |
| Размеры (ШxВxГ) | 227x367x152 см |
| Вес (нетто) | 2,7 кг |
| Уровень шума во время работы | <= 25 дБ(А) |
| В комплекте: | Фильтр-картридж, щетка для чистки ультразвуковой мембраны |

Производитель оставляет за собой право на одностороннее внесение изменений.

Поиск и устранение неисправностей

| Проблема | Возможная причина | Способ устранения |
|---------------------------------------|--|---|
| Увлажнитель воздуха не работает | Шнур питания не присоединен | Подключите шнур питания к электрической сети |
| | Бак неправильно или неплотно установлен на базе | Установите бак правильно. Между баком и базой не должно оставаться зазоров |
| | Не нажата кнопка питания | Нажмите кнопку Включение/Выключение |
| Прибор работает, но дисплей погас | В баке недостаточно воды (горит индикатор нехватки воды) | Наполните бак водой и плотно установите в приборе |
| | Прибор работает в Ночном режиме Night SMART (горит индикация Ночного режима Night SMART) | Коснитесь любой кнопки – дисплей включится, прибор автоматически выйдет из Ночного режима Night SMART |
| Слабый выход пара | Слишком много солевых отложений на ультразвуковой мембране | Осторожно, не повредив, почистите мембрану мягкой щеткой или тканью |
| | Грязная вода в баке, либо воду в приборе давно не меняли | Замените воду в баке. Вода должна быть чистой |
| Пар выходит из-под крышки распылителя | Крышка распылителя установлена неплотно | Установите крышку распылителя плотно, чтобы между ней и баком не осталось зазоров |
| Белый налет вокруг увлажнителя | Закончился ресурс фильтра-картриджа | Замените фильтр-картридж для деминерализации воды |
| Вокруг прибора образуется вода | Воздух вокруг прибора переувлажнен | Обеспечьте лучшую вентиляцию воздуха вокруг прибора Установите прибор в более просторном помещении |
| Прибор издает посторонний запах | Запах может издавать новый пластик прибора | Снимите крышку распылителя, достаньте бак для воды и в открытом состоянии дайте прибору постоять около 12 часов. Запах выветрится |
| | В приборе давно не меняли воду | Замените воду в баке. Вода должна быть чистой |
| Прибор издает посторонние звуки | В баке недостаточно воды | Наполните бак водой |
| | Бак неправильно или неплотно установлен на базе | Установите бак правильно. Между баком и базой не должно оставаться зазоров |
| | Прибор установлен на неровной или подвижной поверхности | Установите прибор на гладкой, ровной и твердой поверхности |

Если после попытки устранения неполадки проблема не решена, обратитесь в авторизованный сервисный центр в Вашем регионе, либо к торговому представителю.

Хранение устройства

Выполните очистку увлажнителя воздуха в соответствии с приведенной выше процедурой и тщательно высушите его. Рекомендуется хранить устройство в оригинальной коробке при комнатной температуре.

Гарантия

Гарантийное обслуживание производится в соответствии с гарантийными обязательствами, перечисленными в гарантийном талоне.

**АДРЕСА СЕРВИСНЫХ ЦЕНТРОВ
ВЫ МОЖЕТЕ НАЙТИ НА САЙТЕ
WWW.HOME-COMFORT.RU
ИЛИ У ВАШЕГО ДИЛЕРА.**

Утилизация

По окончании срока службы прибор следует утилизировать. Нормы утилизации зависят от региона Вашего проживания. Подробную информацию по утилизации увлажнителя Вы можете получить у представителя местного органа власти.

Срок службы прибора – 5 лет.

Дата изготовления:

Дата изготовления зашифрована в code-128.
Дата изготовления определяется следующим образом:

SN XXXXXXXX XXXX XXXXXX XXXXX

месяц и год производства

Сертификация продукции

Товар соответствует требованиям:

ТР ТС 004/2011 «О безопасности низковольтного оборудования»

ТР ТС 020/2011 «Электромагнитная совместимость технических средств»

Изготовитель:

SIA «Green Trace»,
LV-1004, Biekensalas iela, 21, Riga, Latvia

Адрес изготовителя:

ЛВ-1004 Латвия, Рига, ул. Бикенсалас, 21.

E-mail: info@greentrace.lv

Импортер и уполномоченное изготовителем лицо в РФ:

Общество с ограниченной ответственностью

«Ай.Эр.Эм.Си.»

РФ, 119049, г. Москва, Ленинский проспект, д. 6,

стр.7, кабинет 14

Тел./факс: +7 (495) 2587485

e-mail: info@irmc.ru

Дата изготовления указывается на этикетке на приборе.

Изготовитель оставляет за собой право на внесение изменений в конструкцию и характеристики прибора.

Electrolux is a registered trademark used under license from AB Electrolux (publ.).

Электролюкс – зарегистрированная торговая марка, используемая в соответствии с лицензией Electrolux AB (публ.).

Сделано в Китае

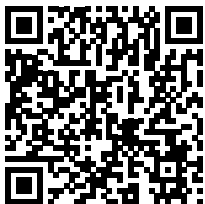
Інструкція по експлуатації
зволожувача серії
EHU-3310D
EHU-3315D

Ми дякуємо Вам за зроблений вибір!

Ви вибрали першокласний продукт від Electrolux, який, ми сподіваємося, принесе вам багато радості в майбутньому. Electrolux прагне запропонувати якомога ширший асортимент якісної продукції, який зможе зробити ваше життя ще більш зручним.

Ви можете побачити кілька прикладів на обкладинці цієї інструкції. Уважно вивчіть цей посібник, щоб правильно використовувати ваш новий ультразвуковий зволожувач і насолоджуватися його перевагами. Ми гарантуємо, що він зробить ваше життя набагато комфортніше, завдяки легкості у використанні. Хай щастить!

Адреси сервісних центрів і більш докладну інформацію про продукт ви можете отримати у Вашого продавця або на сайті www.home-comfort.in.ua, а також скориставшись QR-кодом в інструкції.



Зміст

| | |
|--------------------------------|----|
| Загальна інформація | 15 |
| Запобіжні заходи | 15 |
| Особливості апаратів | 17 |
| Опис кнопок приладу | 19 |
| Опис індикацій приладу | 20 |
| Підготовка до роботи | 21 |
| Введення в експлуатацію | 21 |
| Чищення і обслуговування | 21 |
| Заміна фільтра-картриджа | 22 |
| Технічні характеристики | 22 |
| Пошук і усунення несправностей | 23 |
| Зберігання пристрою | 24 |
| Утилізація | 24 |
| Гарантія | 24 |
| Сертифікація | 24 |
| Гарантійний талон | 30 |

Гарантійне обслуговування здійснюється відповідно до гарантійних зобов'язань, збережених в гарантійному талоні.

Примітка:

В тексті даної інструкції зволожувач повітря може мати такі технічні назви як зволожувач, прилад, пристрій тощо.

Загальна інформація

Чи знаєте Ви, що сухе повітря в приміщенні:

- висушує слизові при диханні, стає причиною обвітрюванню губ і роздратуванню очей?
- сприяє розвитку інфекційних захворювань?
- викликає втому, підвищену стомлюваність і втрату концентрації?
- зневоднює шкіру і прискорює процеси її старіння?
- піддає домашніх тварин стресу і завдає шкоди домашнім рослинам, створюючи несприятливі умови для них?
- сприяє нагромадженню пилу і появі електростатичного струму на тканинах з синтетичного волокна, килимових покриттях і пластикових підлогових покриттях?
- призводить до розсихання паркету і дерев'яних меблів?
- погіршує звучання музичних інструментів?

Що таке вологість?

Вологість - ступінь насиченості повітря вологою (виражається у відсотках).

Що таке відносна вологість?

Відносна вологість - це відношення кількості водяної пари в повітрі при певній температурі до максимальної кількості, яке може міститися в повітрі при даній температурі, яке виражається у відсотках.

Які наслідки низького рівня вологості для людського організму?

Коли людина знаходиться в умовах низького рівня вологості, людське тіло починає активно втрачати вологу, що може привести до появи безлічі негативних симптомів або їх посилення.

Ось кілька загальних симптомів:

- закладеність носа, нежить
- утруднення дихання
- суха і потріскана шкіра, яка лущиться
- роздратування і сухість в горлі
- запалення очей
- втома, сонливість і погана концентрація
- статична електрика при дотyku
- інфекції, захворювання дихальної системи
- хвороби сухої шкіри, такі як екзема, (посилюються при зниженні рівня вологості)

Який необхідний рівень відносної вологості?

Рекомендований комфортний рівень вологості атмосферного повітря в приміщеннях становить від 45% до 60% відносної вологості.

Чому використовується ультразвукова технологія для зволоження?

Ультразвукова технологія - надзвичайно ефективний і економічний метод для підтримання і підвищення рівня відносної вологості навколишнього повітря. При застосуванні ультразвукової технології пристрій працює безшумно. В результаті високочастотних коливань ультразвукової мембрани вода переходить в пароподібний стан, практично не змінюючи температури. Ця пара потім розсіюється в навколишньому повітрі, підвищуючи його вологість.

Як працює зволожувач?

Перед подачею в камеру пароутворення вода з бака проходить через демінералізуючий фільтр-картридж. Фільтр очищує воду від солей жорсткості. У камері паротворення вода контактує з ультразвуковою мембраною. Мембрана вібрує з високою швидкістю. В результаті високочастотної вібрації вода розпадається на дрібні крапельки, які потім пропускаються через випаровуючу камеру і в кінцевому підсумку через випускний отвір. Потім утворюється пара з найдрібніших частинок, яка вентилятором подається в приміщення. В результаті рівень вологості в кімнаті значно підвищується.



При першому включенні приладу вологість повітря підніметься до заданого значення тільки після 7-10 днів при постійному використанні. Це обумовлено тим, що вироблена волога в першу чергу поглинається стінами, паркетом, предметами обстановки. Тільки після їх насичення вологою підвищиться вологість повітря в приміщенні.

Запобіжні заходи

- Уважно ознайомтеся з даною інструкцією перед початком експлуатації зволожувача повітря.
- Прилад призначений для побутового використання.
- Відключаючи прилад від електричної мережі, не тягніть за шнур живлення, обережно візьміться за вилку шнура живлення і відключіть її від розетки.
- Дотримуйтеся правил пожежної безпеки: не можна накривати шнур живлення під час експлуатації приладу.

- Не використовуйте прилад, якщо є видимі пошкодження кабелю живлення або корпусу.



Якщо шнур живлення пошкоджений, то для забезпечення безпеки, його повинен замінити кваліфікований фахівець з сервісного обслуговування. Прилад може ремонтувати тільки авторизований сервісний фахівець. Неправильна експлуатація може завдати шкоди користувачеві. У разі виявлення дефектів терміново зверніться до сервісного центру.

- Переконайтеся, що напруга вашої мережі відповідає вказаному на приладі.
- Щоб запобігти ризику ураження електричним струмом, не можна поміщувати прилад поруч з вікнами, не можна занурювати прилад, вилку або шнур у воду або розбризкувати на них інші рідини.
- Не використовуйте прилад поруч з вибухонебезпечними і легкозаймистими речовинами.
- Не використовуйте прилад поруч з відкритим вогнем, піччю або будь-якими іншими нагрівальними приладами.
- Не використовуйте прилад в приміщеннях, в яких присутні горючі газу і випаровування.
- Прилад повинен перебувати у вертикальному положенні.
- Завжди відключайте шнур живлення з розетки, коли прилад не використовується, перед чищенням, заміною деталей.
- Не можна залишати зволожувач без нагляду під час його роботи на тривалий час.
- Встановлюйте прилад в недоступному для дітей місці. Не можна допускати дітям використовувати прилад без нагляду дорослих.
- Завжди ставте пристрій на плоску, рівну поверхню.
- Не спрямовуйте розпилювач пари на стіни або меблі.
- Не можна використовувати пристрій, якщо він до кінця не зібран або частина

елементів відсутня.

- У догляді за приладом використовуйте тільки чисту водопровідну воду. Температура води не повинна перевищувати 40 °C.
- Не ставте прилад під прямі сонячні промені. Рекомендовані умови експлуатації - температура від 15 °C до 40 °C, відносна вологість менше 80%.
- Не використовуйте прилад в занадто вологих приміщеннях, таких як ванна кімната, сауна і т. п.
- Не ставте прилад в приміщеннях поруч з комп'ютерами або чутливим електронним обладнанням.
- Не використовуйте прилад на відкритому повітрі.
- Не рекомендується розміщувати прилад під кондиціонерами повітря, тому що це може відбитися на рівні відносної вологості повітря.
- Приладу потрібно регулярне чищення. Не занурюйте прилад у воду. Не мийте під проточною водою, ви можете залити електронні компоненти приладу. Детальніше в розділі «Чищення і догляд за».
- Не використовуйте абразивні миючі засоби, такі як емульсії, кремові очистники, поліролі і т. п., щоб почистити корпус. Вони можуть стерти знаки графічної інформації, як наприклад: вага, маркувальні знаки, що попереджають знаки і т. п.
- Якщо ви не збираєтеся використовувати прилад тривалий час, перед тим як прибрати, протріть його всередині сухим, чистим і м'яким матеріалом.

Опис приладу



Рис. 1 Опис приладу

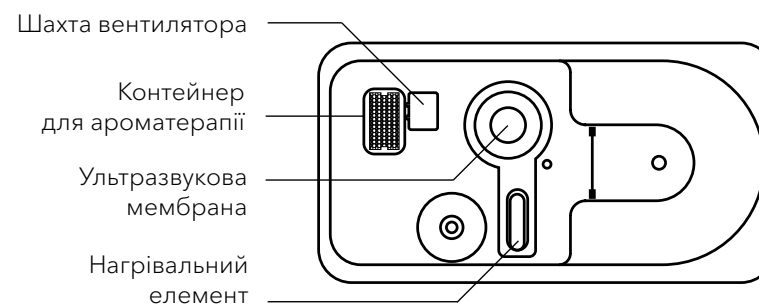
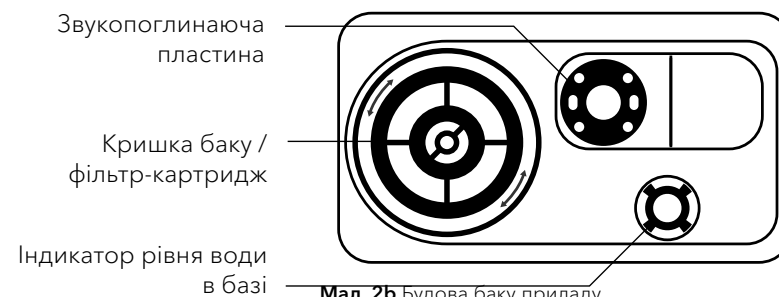
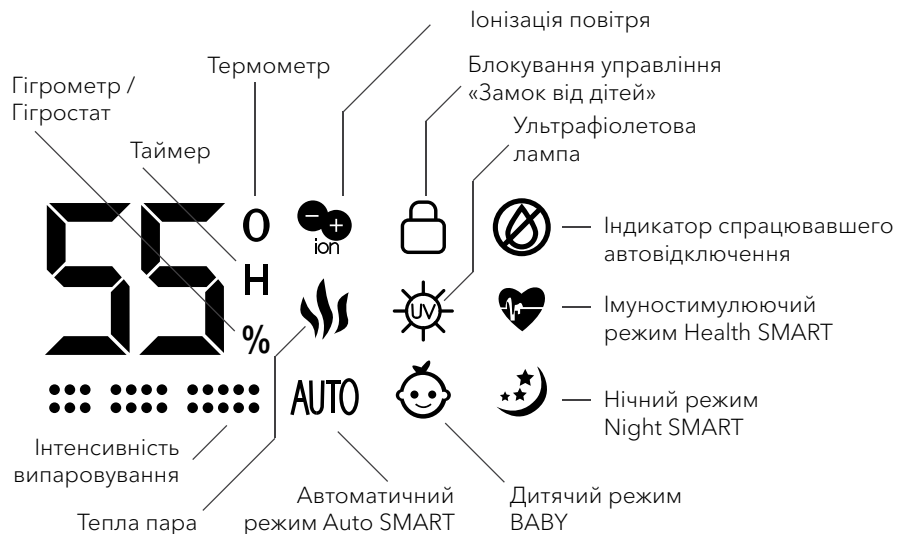


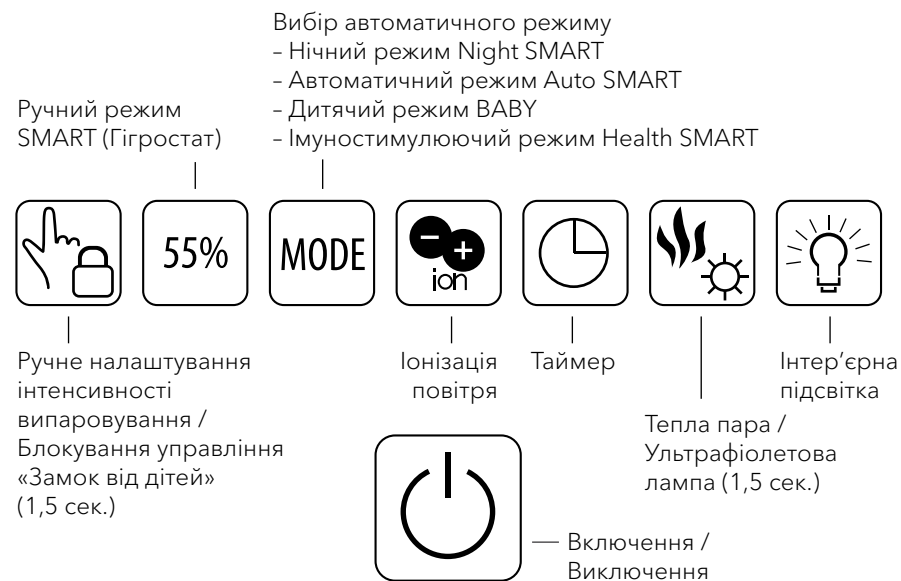
Рис. 2а Будова бази приладу



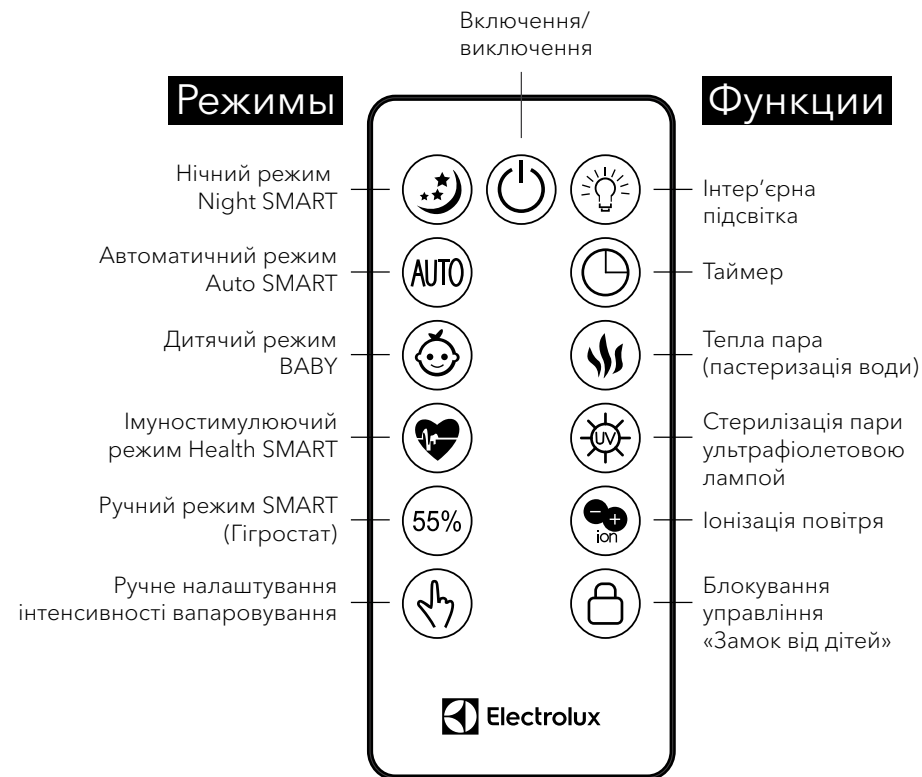
Мал. 2б Будова баку приладу



Мал. 3а Дисплей панелі керування



Мал. 3б Кнопки панелі управління



Мал. 4 Пульт дистанційного керування

Опис кнопок приладу

| | |
|--|---|
| Включення / Виключення | Якщо прилад включений в мережу, при натисканні цієї кнопки відбувається включення приладу. Повторне натискання вимикає прилад. |
| Ручне налаштування інтенсивності випаровування/Блокування управління «Замок від дітей» (1,5 сек.) | Послідовним натисканням цієї кнопки можна вручну задати інтенсивність випаровування. Затискання цієї кнопки на 1,5 секунди вмикає і вимикає блокування управління. Поки активовано систему безпеки, прилад не реагує на натискання кнопок. На дисплеї загоряється нагадує індикація, а при спробах натискання лунає звуковий сигнал. |
| Ручний режим SMART (Гігростат) | Послідовним натисканням цієї кнопки можна вручну задати бажане значення вологості в кімнаті. Виходячи із заданої вологості, прилад самостійно визначає інтенсивність випаровування. Коли цифри на дисплеї перестають блимати, бажаний рівень вологості заданий. Якщо замість цифр вибрано «-», прилад буде працювати без обмеження рівня вологості (постійно) поки в резервуарі є вода. |
| Таймер | Послідовним натисканням ця кнопка дозволяє задати тривалість роботи приладу в діапазоні від 1 до 12 годин із кроком збільшення 1 годину. Після того, як цифри на дисплеї перестануть блимати, таймер встановлено, а прилад продовжує відображати вологість і температуру. Якщо після цього повторно натиснути кнопку «Таймер», прилад відобразить залишкову кількість годин, округляючи їх в меншу сторону. Якщо замість цифр вибрано «-», таймер не встановлено. |

| | |
|---|---|
| Тепла пара / Ультрафіолетова лампа (1,5 сек.) | Натисканням цієї кнопки включається функція «Тепла пара», комфортна в холодну пору року. Ця функція не тільки піднімає температуру пари, а й включає пастеризацію води, при якій гине до 90% бактерій. Слід мати на увазі, що з активною функцією «Тепла пара» зволожувач споживає більше електроенергії. Затисненням кнопки на 1,5 секунди включається бактерицидна ультрафіолетова лампа з довжиною хвилі 254 Нм. Повторне затискання на 1,5 секунди вимикає ультрафіолетову лампу. При натисканні відповідної кнопки на пульті ДК (мал.4) затискання на 1,5 секунди не потрібно. |
| Підсвічування | Ця кнопка включає і відключає інтер'єрну підсвітку приладу. |
| Термометр | Коли загоряється ця індикація, цифри на дисплеї відображають температуру в безпосередній близькості від приладу. Термометр може мати похибку, якщо включена функція «Тепла пара». Температура відображається протягом 5 секунд, потім змінюється показаннями гігрометра. |
| Гігрометр/Гігροстат | Коли загоряється ця індикація, цифри на дисплеї відображають поточну вологість повітря поблизу приладу. Якщо натиснута кнопка «Ручний режим SMART (Гігростат)», цифри на дисплеї починають блимати і відображають бажаний рівень вологості. |

Опис індикацій приладу

| | |
|--|---|
| Інтенсивність випаровування | Залежно від інтенсивності випаровування прилад відображає кількість поділів від 1 до 3. |
| Іонізація | Індикація горить, коли функція активна. |
| Блокування кнопок «Замок від дітей» | Індикація горить як нагадування, коли включено блокування управління. |
| Автовідключення | Індикація горить, коли в приладі закінчується вода і спрацює безпечне автовідключення. Автоматичне відключення є заходом безпеки, що запобігає перегріву ультразвукової мембрани і вихід приладу з ладу. |
| Тепла пара | Рекомендується використовувати функцію теплої пари в холодну пору року - для створення комфортних умов в приміщенні. Детальний опис режиму дивіться в розділі «Опис кнопок приладу». Увага: при включенні функції теплої пари енергоспоживання приладу зростає! Індикація горить, коли функція активна. |
| Ультрафіолетова лампа | Індикація горить, коли функція активна. |
| Імуностимулюючий режим Health SMART | Імуностимулюючий режим HEALTH призначений для використання людьми з чутливою слизовою, алергією, а також в період застуд. У імуностимулюючому режимі зволожувач м'яко підтримує більш високий рівень вологості (+ 5%), ніж в режимі AUTO SMART. Увага: в цьому режимі енергоспоживання приладу зростає! Індикація горить, коли функція активна. |
| Автоматичний режим Auto SMART | В SMART-режимі AUTO зволожувач кожен хвилину діагностує поточну вологість у приміщенні і звіряє її з оптимальною. При необхідності прилад збільшує або припиняє випаровування. Індикація горить, коли обраний цей режим. |
| Дитячий режим BABY | У Дитячому режимі BABY зволожувач підтримує рекомендовану малюкам вологість 55% і автоматично включає систему стерилізації пари - бактерицидну ультрафіолетову лампу і пастеризацію води. Увага: в цьому режимі енергоспоживання приладу зростає! Індикація горить, коли обраний цей режим. |
| Нічний режим Night SMART | У Нічному режимі NIGHT SMART зволожувач працює так само, як в режимі AUTO SMART, але через 30 секунд після вибору режиму дисплей гасне, залишається видимою тільки індикація Нічного режиму. Індикація горить, коли обраний цей режим. |
| Таймер | Індикація «Н» горить як нагадування, коли включений таймер приладу. Детальний опис роботи таймера дивіться в розділі «Опис кнопок приладу». |

Табл.1 Оптимальні значення температури і відносної вологості для дорослого жителя середньої смуги

| | |
|------------|----|
| 19 і нижче | 65 |
| 20-21 | 60 |
| 22-23 | 55 |
| 24-25 | 50 |
| 26-27 | 45 |
| 28-29 | 40 |
| 30-32 | 35 |
| 33-36 | 30 |
| 37 і вище | 25 |



При переміщенні зволожувача завжди тримайте прилад за базу (мал.1), щоб уникнути падіння частини приладу, з основними електронними вузлами. Якщо в приладі є вода, щоб уникнути її потрапляння в електронні вузли через шахту вентилятора (мал.2), тримайте його горизонтально.

Введення в експлуатацію

Увімкніть прилад в мережу - на екрані з'являться значення вологості і температури в кімнаті - і натисніть кнопку вмикання/вимикання. Якщо ви хочете задати приладу свої налаштування, керуйтеся розділом «Опис кнопок приладу».

У цьому приладі ви можете використовувати будь-які ефірні олії або ароматичні речовини. Щоб скористатися приладом для ароматерапії, необхідно зняти бак для води і додати кілька крапель ароматичної олії на спеціальну підкладку в контейнері для ароматерапії.



Не додавайте в воду ефірні масла або ароматичні речовини - це може привести до зміни кольору або пошкодження пластики приладу. Використання подібних добавок в бак приладу знімає гарантійні зобов'язання з виробника і продавця.

Чищення і обслуговування

Для нормальної роботи приладу його необхідно чистити раз на тиждень.

- До початку чищення необхідно вимкнути прилад кнопкою вмикання/вимикання (мал. 3b) і відключити пристрій від мережі.
- Зніміть кришку розпилювача і вийміть бак для води (мал. 1). Злийте воду з бази приладу. Слідкуйте за тим, щоб вода не потрапила в шахту вентилятора. Якщо це сталося, необхідно дати приладу висохнути і звернутися в сервісний центр.
- Почистіть ультразвукову мембрану і нагрівальний елемент (мал. 2a) щіточкою.

Підготовка до роботи

- Зніміть з приладу кришку розпилювача (мал. 1).
- Взявши за ручку баку, зніміть з приладу бак для води (мал. 1).
- Перегорніть бак для води догори дном і відкрутіть кришку бака (мал. 2b), повертаючи її проти годинникової стрілки.

Примітка:
Фільтр-картридж приєднаний до кришки баку для води. Якщо Ви не збираєтеся використовувати фільтр, його слід видалити, повернувши проти годинникової стрілки (мал. 5). Після видалення, помістіть картридж в пластиковий пакет і покладіть на зберігання в картонну коробку.
- Налийте в бак чисту воду. Після наповнення закрийте бак кришкою, повертаючи її за годинниковою стрілкою.
- Вертикально опустіть бак назад в прилад, щільно накрийте кришкою розпилювача.



Перевірте, що кришка бака щільно і рівно прилягає до корпусу баку. При установці кришки під нахилом може виникнути ризик протікання води з бака, що може привести до пошкодження обладнання та майна.



Не використовуйте агресивні луги, кислоти (в т.ч. лимонну кислоту) або абразивні речовини для чищення приладу - вони можуть пошкодити елементи приладу! Використання подібних засобів для чищення знімає гарантійні зобов'язання з виробника і продавця.

- Не допускайте, щоб вода в приладі застоювалася - це може привести до появи неприємних запахів.
- Якщо Ви не користуєтесь зволожувачем повітря, очистіть прилад відповідно до вищеописаних інструкцій і висушіть його. Рекомендуємо використовувати для зберігання оригінальну упаковку.

Заміна фільтра-картриджа

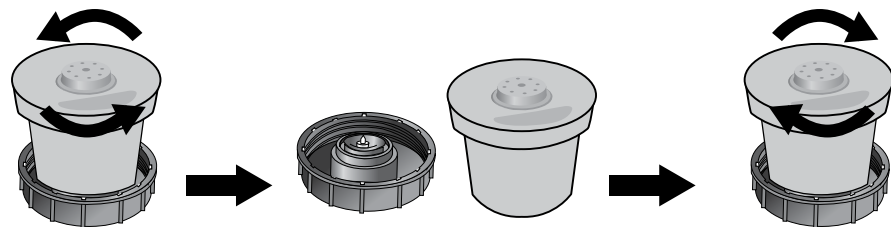
Зволожувач укомплектований стандартним фільтром-картриджем з демінералізується наповнювачем. Фільтр використовується для очищення води від мінеральних речовин і запобігає появі білого нальоту на меблях. При зниженні ефективності фільтра рекомендується замінити його на новий.

Для даної моделі зволожувача використовується фільтр-картридж Electrolux 3738.

Технічні характеристики

| | |
|---|--|
| Напруга | 220-240 В/~50-60 Гц |
| Споживча потужність | 25 / 105 Вт |
| Витрати води | до 400 мл/г |
| Рекомендована площа / обсяг приміщення | 50 м ² / 125 м ³ |
| Резервуар для води | 5,5 л |
| Клас захисту від ураження електричним струмом | II |
| Розміри (ШхВхГ) | 227x367x152 см |
| Вага нетто) | 2,7 кг |
| Рівень шуму під час роботи | <= 25 дБ(А) |
| В комплекті: | Фільтр-картридж, Щіточка для чищення ультразвукової мембрани |

Виробник залишає за собою право на одностороннє внесення змін.



Мал. 5 Заміна фільтра-картриджа

Пошук і усунення несправностей

| Проблема | Можлива причина | Спосіб усунення |
|--|--|--|
| Зволожувач повітря не працює | Шнур живлення не приєднаний | Підключіть шнур живлення до електричної мережі |
| | Бак неправильно або нещільно встановлений на базі | Встановіть бак правильно. Між баком і базою не повинно залишитися зазорів |
| | Не натиснута кнопка живлення | Натисніть кнопку включення / відключення |
| Прилад працює, але дисплей погас | У баку недостатньо води (горить індикатор нестачі води) | Наповніть бак водою і щільно встановіть в приладі |
| | Прилад працює в Нічному режимі Night SMART (горить індикація Нічного режиму Night SMART) | Торкніться будь-якої кнопки - дисплей включиться, прилад автоматично вийде з Нічного режиму Night SMART |
| Слабкий вихід пари | Занадто багато сольових відкладень на ультразвукової мембрані | Обережно, не пошкодивши, почистіть мембрану м'якою щіткою або тканиною |
| | Брудна вода в баку, або воду в приладі давно не міняли | Замініть воду в баку. Вода повинна бути чистою |
| Пара виходить з-під кришки розпилювача | Кришка розпилювача встановлена нещільно | Встановіть кришку розпилювача щільно, щоб між нею і баком не залишилося зазорів |
| Білий наліт довкола зволожувача | Закінчився ресурс фільтра-картриджа | Замініть фільтр-картридж для демінералізації води |
| Навколо приладу утворюється вода | Повітря довкола приладу перезволожено | Забезпечте кращу вентиляцію повітря довкола приладу Встановіть прилад в більш просторому приміщенні |
| Прилад видає сторонній запах | Запах може видавати новий пластик приладу | Зніміть кришку розпилювача, дістаньте бак для води і в відкритому стані дайте приладу постояти близько 12 годин. Запах вивітриться |
| | У приладі давно не міняли воду | Замініть воду в баку. Вода повинна бути чистою |
| Прилад видає сторонні звуки | У баку недостатньо води | Наповніть бак водою |
| | Бак неправильно або нещільно встановлений на базі | Встановіть бак правильно. Між баком і базою не повинно залишитися зазорів |
| | Прилад встановлений на нерівній або рухомій поверхні | Встановіть прилад на гладкій, рівній і твердій поверхні |

Якщо після спроби усунення неполадки проблема не вирішена, зверніться в авторизований сервісний центр у Вашому регіоні, або до торговельного представника.

Зберігання пристрою

Виконайте очищення зволожувача повітря відповідно до наведеної вище процедури і ретельно висушіть його. Рекомендується зберігати пристрій в оригінальній коробці при кімнатній температурі.

Утилізація

Після закінчення терміну служби прилад слід утилізувати. Норми утилізації залежать від регіону Вашого проживання. Детальну інформацію по утилізації зволожувача Ви можете отримати у представника місцевого органу влади.

Термін служби приладу - 5 років.

Дата виготовлення:

Дата виготовлення зашифрована в code-128.
Дата виготовлення визначається наступним чином:

SN XXXXXX XX XXXX XXXX

місяць і рік виробництва

Імпортер в Україні:

Імпортер в Україні: ТОВ «Торговий дім Клімат Країни» Адреса: 08322, Київська обл., Бориспільський р-н., с. Проліски вул. Промислова, 9, офіс 4

Гарантія

Гарантійне обслуговування виконується відповідно до гарантійних зобов'язань, перелічених в гарантійному талоні.

Адреса в Інтернет: www.home-comfort.in.ua
Детальна інформація про сервісні центри, що уповно важені здійснювати ремонт і технічне обслуговування виробів, додається окремим списком та/або перебуває на сайті.

Тел. сервісного центру «Альфа-Сервіс»
(044) 451-59-02
(044) 451-52-32
(067) 442-86-33 або
0-800-50-53-17

Сертифікація

Товар сертифікований на території України, відповідає вимогам нормативних документів:

ДСТУ CISPR 14-1:2004,
ДСТУ CISPR 14-2:2007,
ДСТУ IEC 61000-3-2:2004,
ДСТУ EN 61000-3-3:2004,
ДСТУ IEC 61335-2-40:2003,

За сертифікат відповідності Ви можете звернутись до продавця.

Дата виробництва вказується на етикетці на коробці.

Виготовлено в Китаї

Electrolux is a registered trademark used under license from AB Electrolux (publ).

Гарантійний талон

Дійсний документ не обмежує визначені законом права споживачів, але доповнює й уточнює обговорені законом зобов'язання, що припускають угоду сторін або договір.

Правильне заповнення гарантійного талона

Уважно ознайомтеся з гарантійним талоном і простежте, щоб він був правильно заповнений і мав штамп Продавця. При відсутності штампа Продавця і дати продажу (або касового чека з датою продажу) гарантійний термін виробу відліковується з дати виробництва виробу. Для газових котлів, колонок, спліт-систем і фенкоїв слід також обов'язково вказувати дату (також є обов'язковим є вказування дати) введення в експлуатацію і штамп авторизованої організації, що здійснювала введення в експлуатацію.

Зовнішній вигляд і комплектність виробу

Ретельно перевірте зовнішній вигляд виробу і його комплектність, усі претензії стосовно зовнішнього вигляду і комплектності виробу пред'являйте Продавцеві при покупці виробу.

Установка (підключення) виробу

З метою Вашої безпеки установка (підключення) виробів, що працюють на газі, допускається винятково фахівцями й організаціями, що мають ліцензії на даний вид робіт. Продавець (виготовлювач) не несе відповідальності за недоліки виробу, що виникли через його неправильну установку (підключення).

Для установки (підключення) електричних водонагрівачів рекомендуємо звертатися в наші сервісні центри. Ви можете скористатися послугами будь-яких інших кваліфікованих фахівців, однак Продавець (виготовлювач) не несе відповідальності за недоліки виробу, що виникли через його неправильну установку (підключення).

Установка (підключення) кондиціонерів типу спліт-система повинна виконуватися фахівцями компанії, авторизованих на продаж і/або монтаж і гарантійне обслуговування даного типу устаткування, що мають ліцензії на даний вид робіт. Продавець (виготовлювач) не несе відповідальності за недоліки виробу, що виникли через його неправильну установку (підключення).

Додаткову інформацію про цей і інші виробу Ви можете одержати в Продавця.

| Модель | Серійний номер | |
|--|----------------|--|
| | | |
| Дата покупки | | |
| Штамп продавця | | |
| Дата пуску в експлуатацію | | |
| Штамп організації, що робила пуск в експлуатацію | | |

Вітаємо Вас із придбанням техніки відмінної якості!

У конструкцію, комплектацію або технологію виготовлення виробу, з метою поліпшення його технологічних характеристик, можуть бути внесені зміни. Такі зміни вносяться у виріб без попереднього повідомлення Покупця і не несуть зобов'язань по зміні/поліпшенню раніше випущених виробів. Переконайтеся просимо Вас щоб уникнути непорозуміння до установки /експлуатації виробу уважно вивчити його інструкцію з експлуатації. Забороняється вносити в Гарантійний талон будь-які зміни, а також стирати або перепишувати які-не-

будь зазначені в ньому дані. Дійсна гарантія має силу, якщо Гарантійний талон правильно/чітко заповнений і в ньому зазначені : найменування і модель виробу, його серійні номери, дата продажу, а також є підпис уповноваженої особи і штамп Продавця.

Гарантійний термін на зволожувачі повітря і на мобільні кондиціонери складає 24 (двадцять) місяців із дня продажу виробу Покупцеві.

Гарантійний термін на аксесуари для зволожувачів повітря IQ-метеопульт EHU / RC-10, EHU / RC-15, змінні керуючі IQ-модулі EHU / WF-10, EHU / WF-15, EHU / SM-10, EHU / SM-15 становить 12 (двадцять) місяців з дня продажу виробу Покупцеві.

Гарантійний термін на виробі (водонагрівальні прилади) серій EWH SL, EWH S, EWH R, EWH Digital, EWH Slim визначається в такий спосіб: на водомістку ємність (сталевий бак) гарантійний термін на ушкодження від корозії складає 96 (дев'яносто шість) місяців, а на інші елементи виробу гарантійний термін складає 24 (двадцять чотири) місяці.

Дійсна гарантія поширюється на виробничий або конструкційний дефект виробу. Дійсна гарантія містить у собі виконання уповноваженим сервісним центром ремонтних робіт і заміну дефектних деталей виробу в сервісному центрі або в Покупця (по розсуду сервісного центру). Гарантійний ремонт виробу виконується в терміні, передбачені Законом «Про захист прав споживачів».

Зазначений вище гарантійний термін поширюється тільки на виробу, що використовуються в особистих, сімейних або домашніх цілях, не зв'язаних з підприємницькою діяльністю. У випадку використання виробу в підприємницькій діяльності, його гарантійний термін складає 3 (три) місяці. Гарантійний термін на комплектуючі виробу (деталі, які можуть бути зняті з виробу без застосування яких-небудь інструментів, тобто шукалки, полочки, грати, кошики, насадки, цупки, трубки, шланги, коронки паливників і т. подібні комплектуючі) складає 3 (три) місяці.

Гарантійний термін на нові комплектуючі виробу або складові частини, установлені на виріб при гарантійному або платному ремонті, або придбані окремо від виробу, складає три місяці з дня видачі Покупцеві виробу по закінченні ремонту, або продажу останнього цих комплектуючих/складових частин.

Дійсна гарантія дійсна тільки на території України на виробу, куплені на території України.

Дійсна гарантія не дає права на відшкодування і покриття збитку, що відбувся в результаті переробки і регулювання виробу, без попередньої письмової згоди виготовлювача, з метою приведення його у відповідність з національними або місцевими технічними стандартами і нормами безпеки, що діють у будь-якій іншій країні, у якій цей виріб був спочатку проданий.

Продавець і Виготовлювач знімають із себе усю відповідальність за будь-які несприятливі наслідки, зв'язані з використанням купленого виробу без затвердженого плану монтажу і дозволу відповідних організацій.

ДІЙСНА ГАРАНТІЯ НЕ ПОШИРЮЄТЬСЯ НА:

- періодичне обслуговування і сервісне обслуговування виробу (чищення, заміну фільтрів);
- будь-які адаптації і зміни виробу, у т.ч. з метою удосконалення і розширення звичайної сфери його застосування, що зазначена в Інструкції з експлуатації виробу, без попередньої письмової згоди виготовлювача.

ДІЙСНА ГАРАНТІЯ НЕ НАДАЄТЬСЯ У ВИПАДКАХ:

- якщо буде цілком /частково змінений, стертий, вилучений або буде нерозбірливий серійний номер виробу;
- використання виробу не по його прямому призначенню, не відповідно до його Інструкції по експлуатації, у тому числі, експлуатації виробу з перевантаженням або спільно з допоміжним устаткуванням, Продавцем, що не рекомендується, (виготовлювачем);
- наявності на виробі механічних ушкоджень (сколовши, тріщини, і т.д.), впливів на виріб надмірної сили, хімічно агресивних речовин, високих температур, підвищеної вологості/запиленні, концентрованих парів, якщо що-небудь з перерахованого стало причиною несправності виробу ;
- ремонту/налагодження/інсталяції/адаптації/ пуску в експлуатацію виробу не уповноваженими на те організаціями/ особами;
- стихійних лих (пожежа, повінь і т.д.) і інших причин, що знаходяться поза контролем Продавця (виготовлювача) і Покупця, що заподіяли шкоди виробові;
- неправильного підключення виробу до електричної, газової або водогіпної мережі, а також несправностей (невідповідності робочим параметрам і безпеці) електричної, газової або водогіпної мережі й інших зовнішніх мереж ;
- дефектів, що виникли внаслідок влучення усередину виробу сторонніх предметів, рідин, комах і продуктів їхньої життєдіяльності, і т.д.
- неправильного збереження виробу;
- необхідності заміни ламп, фільтрів, елементів живлення, акумуляторів, запобіжників, а також скляних/порцелянових/

матер'яних і переміщуваних вручну деталей і інших додаткових деталей, що швидко зношуються, та змінних деталей (комплектуючих) виробу, що мають власний обмежений період працездатності, у зв'язку з їх природним зносом, або якщо така заміна передбачена конструкцією і не зв'язана з розбиранням виробу;

- дефектів системи, у якій виріб використовувався як елемент цієї системи.

Особливі умови гарантійного обслуговування водонагрівальних приладів

Дійсна гарантія не надається, якщо несправності у водонагрівальних приладах виникли в результаті: замерзання або всього лише однократного перевищення максимально припустимого тиску води; зазначеного на заводській таблиці з характеристиками водонагрівального приладу ; експлуатації без захисних пристроїв або пристроїв, що не відповідають технічним характеристикам водонагрівальних приладів ; використанню корозійно-активної води, не призначеної для пиття; корозії від електрохімічної реакції, несвочасного технічного обслуговування водонагрівальних приладів відповідно до інструкції по експлуатації (наприклад: недотримання встановлених інструкцією термінів по заміні магнієвого анода і т.д.).

Особливі умови гарантійного обслуговування зволожувачів повітря

В обов'язковому порядку при експлуатації ультразвукових зволожувачів повітря необхідно використовувати оригінальний фільтр-картридж для зм'якшення води. Рекомендуються використовувати дистильовану або попередньо очищену воду. Термін служби фільтра-картриджа залежить від ступеня твердості використовуваної води і може не прогнозовано зменшуватися, в результаті чого можливе утворення білого осаду навколо зволожувача повітря і на мембрані самого зволожувача повітря (даний осад може не віддалятися і за допомогою прикладеної до зволожувача повітря щіткою). Для зниження ймовірності виникнення такого осаду фільтр-картридж вимагає періодичної своєчасної заміни. Внаслідок вироблення ресурсу фільтрів в зволожувачі повітря може зникнути продуктивність виходу вологи, що вимагає регулярної періодичної заміни фільтрів відповідно до інструкції по експлуатації. За перераховані в дійсному пункті несправності зволожувачів повітря і виникли у зв'язку з такими несправностями який-небудь збиток у Покупця і третіх осіб Продавець, Імпорттер, Виготовлювач відповідальності не несуть і дійсна гарантія на такі несправності зволожувачів повітря не поширюється. При експлуатації зволожувачів повітря рекомендується використовувати тільки оригінальні аксесуари виробника.

З моменту підписання Покупцем Гарантійного талона вважається, що:

- Уся необхідна інформація про куплений виріб і його споживчі властивості в відповідності зі ст. 15 Закону «Про захист прав споживачів» надана Покупцеві в повному обсязі;
- Покупць одержав Інструкцію з експлуатації купленого виробу російською та мовою;

- Покупць ознайомлений і згодний з умовами гарантійного обслуговування/особливостями експлуатації купленого виробу;
- Покупць претензій до зовнішнього вигляду/комплектності


..... купленого товару не має.

Покупць: _____
 Підпис: _____ Дата: _____

якщо виріб перевірявся в присутності Покупця написати «роботі»

ИЗЪИМАЕТСЯ МАСТЕРОМ ПРИ ОБСЛУЖИВАНИИ/ВИЛУЧАЕТСЯ МАЙСТРОМ ПРИ ОБСЛУЖИВАНИИ

ТАЛОН НА ГАРАНТІЙНЕ ОБСЛУЖИВАННЯ/ ТАЛОН НА ГАРАНТІЙНЕ ОБСЛУЖИВАННЯ




Модель/ Модель:
 Серійний номер/ Серійний номер:
 Дата покупки/Дата покупки:
 Штамп продавця/ Штамп продавця

Дата пуску в експлуатацію/ Дата пуску в експлуатацію:
 Штамп організації, прозводившей пуск в експлуатацію/ Штамп організації, що робила пуск в експлуатацію:

ИЗЪИМАЕТСЯ МАСТЕРОМ ПРИ ОБСЛУЖИВАНИИ/ВИЛУЧАЕТСЯ МАЙСТРОМ ПРИ ОБСЛУЖИВАНИИ

ТАЛОН НА ГАРАНТІЙНЕ ОБСЛУЖИВАННЯ/ ТАЛОН НА ГАРАНТІЙНЕ ОБСЛУЖИВАННЯ

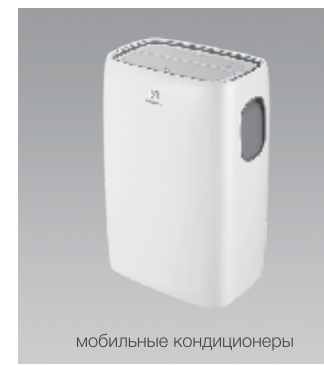


Модель/ Модель:
 Серійний номер/ Серійний номер:
 Дата покупки/Дата покупки:
 Штамп продавця/ Штамп продавця

Дата пуску в експлуатацію/ Дата пуску в експлуатацію:
 Штамп організації, прозводившей пуск в експлуатацію/ Штамп організації, що робила пуск в експлуатацію:



сплит-системы



мобильные кондиционеры



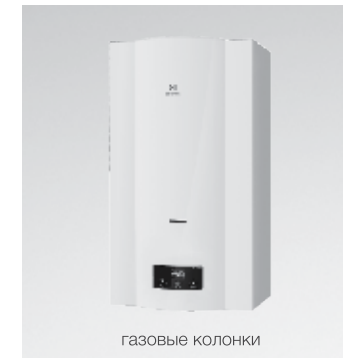
маслонаполненные радиаторы



накопительные водонагреватели



проточные водонагреватели



газовые колонки



электрические камины



конвекторы-трансформеры



теповентиляторы



сушилки для рук



увлажнители



мойки воздуха



В тексте и цифровых обозначениях инструкции могут быть допущены технические ошибки и опечатки.

Изменения технических характеристик и ассортимента могут быть произведены без предварительного уведомления.

У тексті та цифрових позначеннях інструкції можуть бути допущені технічні помилки і друкарські помилки. Зміни технічних характеристик та асортименту можуть бути змінені без попереднього повідомлення.

Electrolux is a registered trademark used under license from AB Electrolux (publ).

Електролюкс – зарегистрированная торговая марка, используемая в соответствии с лицензией Electrolux AB (публ.).

www.home-comfort.ru
www.home-comfort.in.ua
www.electrolux.ru

