

## Руководство по эксплуатации

Блок управления для обогревателей электрических бытовых конвекционного типа

Модель: ВСТ/EVU-M

### Используемые обозначения



#### ВНИМАНИЕ!

Требования, несоблюдение которых может привести к тяжелой травме или серьезному повреждению оборудования.



#### ОСТОРОЖНО!

Требования, несоблюдение которых может привести к серьезной травме или летальному исходу.

#### ПРИМЕЧАНИЕ:

1. если поврежден кабель питания, он должен быть заменен производителем или авторизованной сервисной службой или другим квалифицированным специалистом, во избежание серьезных травм;
2. производитель оставляет за собой право без предварительного уведомления покупателя внести изменения в конструкцию, комплектацию или технологию изготовления изделия с целью улучшения его свойств;
3. в тексте и цифровых обозначениях инструкции могут быть допущены опечатки;
4. если после прочтения инструкции у вас останутся вопросы по эксплуатации прибора, обратитесь к продавцу или в специализированный сервисный центр для получения разъяснений;
5. на изделии присутствует этикетка, на которой указаны технические характеристики и другая полезная информация о приборе.

### Правила безопасности



#### ВНИМАНИЕ!



#### ОСТОРОЖНО!

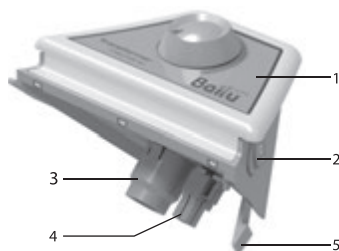
- При эксплуатации любого электроприбора необходимо соблюдать основные меры безопасности. Для снижения риска возникновения пожара, поражения электрическим током, несчастных случаев или имущественного ущерба:
- перед началом эксплуатации блока управления внимательно прочтите руководство и храните его в доступном месте;
  - используйте блок только при напряжении, которое указано в паспортной табличке;
  - не подключайте прибор к источнику питания до полной сборки и регулировки;
  - не используйте прибор со скрученным шнуром питания, это может привести к перегреву и несчастным случаям;
  - при чистке прибора не используйте абразивные моющие средства. Очищайте его влажной тряпкой (не мокрой), смоченной горячей мыльной водой. Всегда отключайте прибор от сети перед очисткой;
  - не рекомендуется использовать шнур-удлинитель;
  - не вынимайте данный прибор из розетки до выключения прибора;
  - вынимая штепсельную вилку из розетки, не тяните за провод – держитесь за саму вилку;
  - если прибор не используется, отключите его от сети;
  - не прячьте провод под ковровое покрытие не кладите сверху коврики, ковровые дорожки и т.п. Расположите провод так, чтобы не споткнуться об него;
  - используйте данный прибор только по прямому назначению в соответствии с данным руководством. Любое другое использование не рекомендуется производителем и может привести к пожару, поражению электрическим током или несчастному случаю;
  - этот прибор предназначен только для домашнего использования, не рекомендуется использовать его в промышленных целях.

### Назначение прибора

Блок управления электрическим конвектором предназначен для использования с моделями отопительных модулей Ballu серии Evolution Transformer. Блок поставляется в собранном виде. Обогреватель вместе с блоком управления эффективно работает в помещениях со средним уровнем теплоизоляции и выше.

Блок управления позволяет управлять работой электрического конвектора, задавать полную или половинную мощность нагрева, а также выставлять желаемую комфортную температуру, которая поддерживается автоматически.

### Устройство блока управления



1. Панель управления
2. Трехпозиционный механический выключатель (Полная мощность/Половинная мощность/Выкл.)
3. Защитный термостат
4. Разъём электроподключения блока управления
5. Фиксатор блока управления

Рис. 1



Перед началом эксплуатации прибора внимательно изучите данное руководство и храните его в доступном месте.

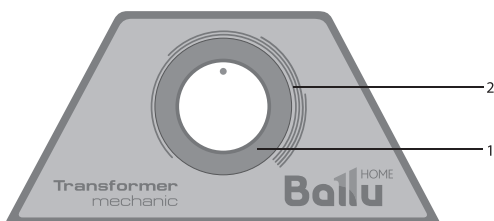


Рис.2 Панель управления

1. Регулятор температуры
2. Шкала температуры

### Управлением прибором

#### Подготовка к работе

1. Осторожно извлеките устройство из картонной коробки.
2. Перед эксплуатацией желательно удалить защитную пленку с панели управления.
3. Установите блок управления на обогреватель, используя инструкцию, которая приведена ниже.
4. Не включайте блок управления в сеть до установки его на обогреватель.
5. После установки блока управления включите его в розетку.
6. Не рекомендуется использовать одну и ту же электрическую розетку для одновременного включения в нее обогревателя и другого электрического прибора высокой мощности.

#### Установка блока управления

1. Поднесите блок управления к конвектору, как указано на рисунке 3.

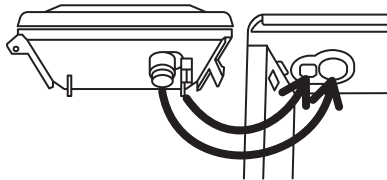
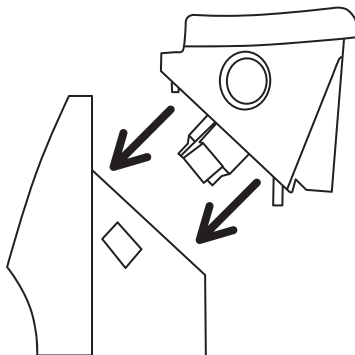


Рис. 3

2. Вставьте разъём электроподключения («папа») на блоке управления в соответствующий разъём («мама») на конвекторе. Обратите внимание, что он может быть вставлен только в одном положении, когда специальная защелка находится справа. Убедитесь, что соединение надежно и разъём блока управления полностью закреплён в конвекторе. Если разъём вставлен до конца, то должен раздаться щелчок (рис. 4).



#### ВНИМАНИЕ!

Убедитесь в том, что фиксация разъёмов электроподключения произошла!

Рис. 4

3. Закрепите нижнюю часть блока управления на задней крышке конвектора, вставив направляющие выступы в соответствующие пазы на конвекторе.
4. Вставьте фиксатор блока управления в соответствующий паз на конвекторе таким образом, чтобы он оказался полностью утоплен. Убедитесь, что между блоком управления и задней крышкой конвектора нет щелей.
5. Дополнительно закрепите блок управления на конвекторе с помощью болта (входит в комплект) (рис. 5).

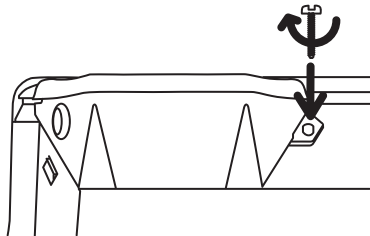


Рис. 5

#### Включение прибора

Вставьте вилку в розетку. Переведите кнопку включения/выключения прибора в режим "I" или "II" (половинная или полная мощность нагрева) поверните ручку регулировки термостата на верхней панели вправо в положение "max", чтобы прибор начал работать и вы могли выбрать желаемую температуру нагрева.

Чтобы установить желаемую температуру нагрева и поддерживать постоянную температуру воздуха в помещении, включите прибор на полную мощность, поверните ручку регулировки термостат вправо до максимального значения.

Когда температура в помещении достигнет комфортного для вас уровня, начните медленно поворачивать ручку термостата влево, пока не услышите щелчок. Таким образом, прибор запомнит комфортную для вас температуру и будет поддерживать её, автоматически включаясь и выключаясь.

**Разница между температурами включения/выключения для заданного значения может составлять от 0,1 до 3 градусов в зависимости от объема и теплоизоляции помещения. Рекомендуем при эксплуатации прибора в больших помещениях, подверженных быстрому охлаждению, устанавливать температуру на 2-3 градуса выше желаемой, для более эффективной работы обогревателя.**

#### Выключение прибора

Переведите кнопку включения/выключения на приборе в положение «0» и выньте шнур из розетки.

#### Функция защиты от перегрева

Прибор оборудован автоматическим выключателем, который активируется при достижении верхнего предела температуры. Обогреватель выключается автоматически в случае перегрева. После устранения источника перегрева, обогреватель включится автоматически.

#### Технические характеристики

Параметр / Модель	ВСТ/EVU-M
Напряжение питания, В ~ Гц	220-240 ~ 50
Номинальный ток, А	4,3/6,5/8,7
Степень защиты	IP24
Класс электрозащиты	I класс
Размеры прибора (ШxВxГ), мм	148x91x86
Размеры упаковки (ШxВxГ), мм	160x95x100
Вес нетто, кг	0,29
Вес брутто, кг	0,35

#### Сервисное обслуживание

В случае необходимости сервисного обслуживания обратитесь в авторизованный сервисный центр. Прибор необходимо предоставить в АСЦ в собранном виде (обогреватель + блок управления).

#### Замена шнура питания

Во избежание несчастных случаев поврежденный шнур питания должен быть заменен представителем сервисного центра или другим квалифицированным специалистом.

#### Срок службы прибора

Срок службы прибора 10 лет.

#### Транспортировка и хранение

- Изделия можно транспортировать в упаковке изготовителя всеми видами крытого транспорта в соответствии с правилами перевозки грузов, действующими на данном виде транспорта. Условия транспортирования (в зависимости от воздействия механических факторов) – легкие (Л) по ГОСТ 23216, а в зависимости от воздействия климатических факторов – по группе 5 ГОСТ 15150 (от минус 50 °С до плюс 50 °С при относительной влажности до 80%).
- Изделия должны храниться в упаковке изготовителя в условиях хранения по группе 1 (Л) ГОСТ 15150 (от плюс 5 °С до плюс 40 °С при относительной влажности до 80 %).
- Транспортирование и хранение изделий должно соответствовать указаниям манипуляционных знаков на упаковке.

#### Дата изготовления

Дата изготовления указана на стикере на корпусе прибора.

#### Гарантия

Гарантийный срок — 3 года. Гарантийное обслуживание прибора производится в соответствии с обязательствами, перечисленными в гарантийном талоне.

#### Комплектация

- Блок управления
- Болт крепления блока управления
- Руководство по эксплуатации
- Гарантийный талон

#### Утилизация прибора

По истечении срока службы прибор должен подвергаться утилизации в соответствии с нормами, правилами и способами, действующими в месте утилизации. Не выбрасывайте прибор вместе с бытовыми отходами. По истечении срока службы прибора, сдавайте его в пункт сбора для утилизации, если это предусмотрено нормами и правилами вашего региона. Это поможет избежать возможных последствий на окружающую среду и здоровье человека, а также будет способствовать повторному использованию компонентов изделия. Информацию о том, где и как можно утилизировать прибор можно получить от местных органов власти.

#### Сертификация продукции

**Товар сертифицирован на территории Таможенного союза органом по сертификации:**  
«РОСТЕСТ-Москва» ЗАО «Региональный орган по сертификации и тестированию»

#### Товар соответствует требованиям:

ТР ТС 004/2011 «О безопасности низковольтного оборудования»,  
ТР ТС 020/2011 «Электромагнитная совместимость технических средств»

#### Изготовитель:

Foshan Shunde Big Climatic Manufacture Co., LTD,  
The fourth plant, No.10-6, FuAn industrial area (First phase), Leliu Town, ShunDe District, FoShan City, Guangdong, China, 528300

#### Фосан Шундэ Биг Климатик Мануфакчер Ко., ЛТД.

Зе форс плэнт, № 10-6, Фуан Индустриал эреа (Фест фэйз), Лелиу, Шунде, Фосань, Гаундун, Китай, 528300

#### Импортер в РФ и уполномоченная организация:

Общество с ограниченной ответственностью «Ай.Эр.Эм.Си.»  
РФ, 119049, г. Москва, Ленинский проспект, д. 6, офис 14  
Тел./факс: +7 (495) 2587485, e-mail: info@irmc.ru

#### Сделано в Китае.

[www.ballu.ru](http://www.ballu.ru)



Приборы и аксессуары можно приобрести  
в фирменном интернет-магазине:  
**<http://shop.ballu.ru>**  
или в торговых точках Вашего города.